



**2024-2028**



**BÜLENT ECEVİT  
ORTAOKULU**

**BÜLENT ECEVİT  
ORTAOKULU**

**2024-2028  
STRATEJİK PLAN**

**T.C.**  
**BAHÇELİEVLER KAYMAKAMLIĞI**  
**Bülent Ecevit Ortaokulu Müdürlüğü**



**2024 - 2028**  
**STRATEJİK PLANI**

**İstanbul 2024**



# İSTİKLAL MARŞI

Korkma, Sönmez bu şafaklarda yüzen al sancak;  
Sönmeden yurdumun üstünde tüten en son ocak.  
O benim milletimin yıldızıdır, parlayacak;  
O benimdir, o benim milletimindir ancak!

Çatma, kurban olayım, çehreni ey nazlı hilal!  
Kahraman ırkıma bir gül! ne bu şiddet, bu celal?  
Sana olmaz dökülen kanlarımız sonra helal.  
Hakkıdır, Hakk'a tapan milletimin istiklal!

Ben ezelden beridir hür yaşadım, hür yaşarım;  
Hangi çılgın bana zincir vuracakmış? Şaşarım!  
Kükremiş sel gibiyim, bendimi çiğner, aşarım.  
Yırtarım dağları, enginlere sığmam, taşarım.

Garbın afakını sarmışsa çelik zırhlı duvar.  
Benim iman dolu göğsüm gibi serhaddim var.  
Ulusun, korkma! Nasıl böyle bir imanı boğar,  
"Medeniyet!" dediğin tek dişi kalmış canavar?

Arkadaş! yurduma alçakları uğratma, sakın;  
Siper et gövdeni, dursun bu hayasızca akın.  
Doğacaktır sana va'dettiği günler Hakk'ın,  
Kim bilir, belki yarın, belki yarından da yakın.

Bastığın yerleri "toprak!" diyerek geçme, tanı:  
Düşün altındaki binlerce kefensiz yatanı.  
Sen şehit oğlusun, incitme, yazıktır, atanı:  
Verme, dünyaları alsan da, bu cennet vatanı.

Kim bu cennet vatanın uğruna olmaz ki feda?  
Şüheda fışkıracak toprağı sıksan, şüheda!  
Canı, cananı, bütün varımı alsın da Huda,  
Etmesin tek vatanımdan beni dünyâda cüda.

Ruhumun senden, ilahi, şudur ancak emeli:  
Değmesin ma' bedimin göğsüne na-mahrem eli!  
Bu ezanlar-ki şehadetleri dinin temeli-  
Ebedi yurdumun üstünde benim inlemeli.

O zaman vecd ile bin secde eder -varsa- taşım.  
Her cenahından, ilahi, boşanıp kanlı yaşım,  
Fışkırır ruh-ı mücerred gibi yerden na'şım;  
O zaman yükselerek arşa değer belki başım!

Dalgalar sen de şafaklar gibi ey şanlı hilal!  
Olsun artık dökülen kanlarımın hepsi helal!  
Ebediyyen sana yok, ırkıma yok izmihlal;  
Hakkıdır, hür yaşamış, bayrağımın hürriyet;  
Hakkıdır, Hakk'a tapan, milletimin istiklal!

*Mehmet Akif Ersoy*



## Ey Türk Gençliği!

Birinci vazifen, Türk istiklâlini, Türk Cumhuriyetini, ilelebet, muhafaza ve müdafaa etmektir.

Mevcudiyetinin ve istikbalinin yegâne temeli budur. Bu temel, senin, en kıymetli hazinedir. İstikbalde dahi, seni bu hazineden mahrum etmek isteyecek, dahilî ve haricî bedhahların olacaktır. Bir gün, İstiklâl ve Cumhuriyeti müdafaa mecburiyetine düşersen, vazifeye atılmak için, içinde bulunacağın vaziyetin imkân ve şerâitini düşünmeyeceksin! Bu imkân ve şerâit, çok nâmüsaid bir mahiyette tezahür edebilir. İstiklâl ve Cumhuriyetine kastedecek düşmanlar, bütün dünyada emsali görülmemiş bir galibiyetin mümessili olabilirler. Cebren ve hile ile aziz vatanın, bütün kaleleri zaptedilmiş, bütün tersanelerine girilmiş, bütün orduları dağıtılmış ve memleketin her köşesi bilfiil işgal edilmiş olabilir. Bütün bu şerâitten daha elîm ve daha vahim olmak üzere, memleketin dahilinde, iktidara sahip olanlar gaflet ve dalâlet ve hattâ hıyanet içinde bulunabilirler. Hattâ bu iktidar sahipleri şahsî menfaatlerini, müstevlilerin siyasi emelleriyle tevhit edebilirler.

Millet, fakr ü zaruret içinde harap ve bîtap düşmüş olabilir.

Ey Türk istikbalinin evlâdı! İşte, bu ahval ve şerâit içinde dahi, vazifen; Türk İstiklâl ve Cumhuriyetini kurtarmaktır! Muhtaç olduğun kudret, damarlarındaki asil kanda mevcuttur!

*Mustafa Kemal Atatürk*  
20 Ekim 1927

## Okul/Kurum Bilgileri

<b>İli: İSTANBUL</b>		<b>İlçesi: Bahçelievler</b>			
<b>Adres:</b>	Kocasinan Merkez Mah. Hastane Yolu Cad. No:11 Bahçelievler / İstanbul	<b>Coğrafi Konum (link):</b>	41°00'21.7"N 28°50'43.5"E <a href="https://bit.ly/3PRI76l">https://bit.ly/3PRI76l</a>		
<b>Telefon Numarası:</b>	0212 654 93 56	<b>Faks Numarası:</b>	0212 654 93 57		
<b>e- Posta Adresi:</b>	742553@meb.k12.tr	<b>Web sayfası adresi:</b>	<a href="http://bulentecevitortaokul.u.meb.k12.tr">http://bulentecevitortaokul.u.meb.k12.tr</a>		
<b>Kurum Kodu:</b>	742553	<b>Öğretim Şekli:</b>	İkili Eğitim		
<b>Okulun Hizmete Giriş Tarihi: 2007</b>		<b>Toplam Çalışan Sayısı</b>	6		
<b>Öğrenci Sayısı:</b>	Kız	558	<b>Öğretmen Sayısı</b>	Kadın	49
	Erkek	649		Erkek	25
	Toplam	1207		Toplam	74
<b>Derslik Başına Düşen Öğrenci Sayısı</b>	48	<b>Şube Başına Düşen Öğrenci Sayısı</b>	31		
<b>Öğretmen Başına Düşen Öğrenci Sayısı</b>	17	<b>Şube Başına 30'dan Fazla Öğrencisi Olan Şube Sayısı</b>	40		
<b>Öğrenci Başına Düşen Toplam Gider Miktarı</b>	338,65	<b>Öğretmenlerin Kurumdaki Ortalama Görev Süresi</b>	5		

## OKUL MÜDÜRÜN MESAJI

Hızla gelişen bilim ve teknoloji her alanda etkili olduğu gibi eğitim ve öğretim alanını da etkilemektedir. Hayatın her alanında yeni arayışlar kaçınılmazdır. Bu arayışlar yeniden yapılanmayı beraberinde getirmektedir. Eğitim hayatı boyu devam eder. Hayatı boyu eğitim yeni yapılanmaları zorunlu kılmıştır. Çağımız bilgi toplumuna dönüştüğünden, bilgiyi en iyi şekilde kullanan dünyaya şekil verecektir. Milli Eğitim Bakanlığının yeniden yapılanma çalışmaları doğrultusunda Bülent Ecevit Ortaokulu olarak yapılanmada yerimizi almak zorundayız. Amacımız çocuklarımızı en iyi şekilde yetiştirmek, hayata kazandırmak ve topluma yararlı bireyler olmalarını sağlamaktır.

Yaklaşık 1210 öğrenci ve 90 çalışmamızla beraber el ele vererek stratejimizi belirlemeliyiz. Bu bilinç ve duygularla çalışmalarımızı sürdürmeliyiz. Eğitimi bir iş olarak değil toplumsal bir görev olarak görmeliyiz.

Doğru yapılan stratejik planlarla eğitim mucizesi gerçekleşebilir. Tüm öğretmenlerle birlikte stratejik düşünüp eğitim kalitesini yükselterek sağlam nesiller yetiştirmek zorundayız.

Etkili ve başarılı bir eğitim öğretim için stratejik yönetim ve planlamanın kaçınılmaz olduğuna inanarak okulumuzun stratejik plan çalışmalarını aksatmadan yürüten Stratejik Planlama Ekibimize, sürece destek vererek okulumuzun kalitesini artırmak isteyen tüm personel, veli ve öğrencilerimize teşekkür ediyorum.

**SUAT GÖZÜAÇIK**  
Bülent Ecevit Ortaokulu  
Müdürü

# İÇİNDEKİLER

<b>1. GİRİŞ VE STRATEJİK PLAN HAZIRLIK SÜRECİ.....</b>	<b>9</b>
1.1. Strateji Geliştirme Kurulu ve Stratejik Plan Ekibi.....	9
1.2. Planlama Süreci.....	9
<b>2. DURUM ANALİZİ.....</b>	<b>10</b>
2.1. Kurumsal Tarihçe.....	10
2.2. Uygulanmakta olan Stratejik Planın Değerlendirilmesi.....	10
2.3. Yasal Yükümlülükler Ve Mevzuat Analizi.....	11
2.4. Üst Politika Belgeleri Analizi.....	13
2.5. Faaliyet Alanları İle Ürün /Hizmetlerinin Belirlenmesi.....	14
2.6. Paydaş Analizi.....	15
2.7. Okul/ Kurum İçi Analizi.....	18
2.7.1. Teşkilat Şeması.....	18
2.7.2. İnsan Kaynakları.....	20
2.7.3. Teknolojik Düzey.....	27
2.7.4. Mali Kaynaklar.....	28
2.7.5. İstatistik Veriler.....	29
2.8. Çevre Analizi (PESTLE).....	36
2.9. GZFT Analizi.....	37
2.9.1. Güçlü Ve Zayıf Yönler/ Fırsatlar ve Tehditler.....	37
2.10. Tespit Ve İhtiyaçların Belirlenmesi.....	38
<b>3. GELECEĞE BAKIŞ.....</b>	<b>39</b>
3.1. Misyon.....	39
3.2. Vizyon.....	39
3.3. Temel Değerler.....	39
<b>4. AMAÇ, HEDEF VE PERFORMANS GÖSTERGESİ İLE STRATEJİLERİN BELİRLENMESİ.....</b>	<b>40</b>
4.1. Amaç, Hedef Ve Performans Göstergesi İle Stratejilerin Belirlenmesi....	40
4.2. Maliyetlendirme.....	47
<b>5. BÖLÜM: İZLEME ve DEĞERLENDİRME.....</b>	<b>48</b>



# 1. GİRİŞ VE STRATEJİK PLANIN HAZIRLIK SÜRECİ

## 1.1. Strateji Geliştirme Kurulu ve Stratejik Plan Ekibi

Strateji geliştirme kurulu stratejik planlama çalışmalarını takip etmek ve ekiplerden bilgi alarak çalışmaları yönlendirmek üzere Bülent Ecevit Ortaokulu Müdürü başkanlığında müdür yardımcıları, öğretmen ve veli katılımıyla oluşturulmuştur.

Tablo1. de Stratejik Geliştirme Kurulu ve Stratejik Plan Ekibi verilmiştir.

**Tablo 1. Strateji Geliştirme Kurulu ve Stratejik Plan Ekibi Tablosu**

Strateji Geliştirme Kurulu Bilgileri		Stratejik Plan Ekibi Bilgileri	
Adı Soyadı	Ünvanı	Adı Soyadı	Ünvanı
SUAT GÖZÜAÇIK	Okul Müdürü	YÜKSEL ÖZÇAKMAK	Müdür Yardımcısı
MUSTAFA ZAFER KADAKAL	Müdür Yardımcısı	TEVHİDE DUALI	Öğretmen
CANAN ASLAN	Rehber Öğretmen	GÜLİSTAN KAYA ARSLAN	Öğretmen
ASLI KÖMÜRCÜ	Okul Aile Birliği Başkanı	RUKSAN BAYIR DOĞAN	Öğretmen
SİNEM ABİRİ	Okul Aile Birliği Üyesi	ÖMÜR YILMAZ	Öğretmen

## 1.2. Planlama Süreci:

2024-2028 dönemi stratejik plan hazırlanma süreci Strateji Geliştirme Kurulu ve Stratejik Plan Ekibinin oluşturulması ile başlamıştır. Ekip tarafından oluşturulan çalışma takvimi kapsamında ilk aşamada durum analizi çalışmaları yapılmış ve durum analizi aşamasında, paydaşlarımızın plan sürecine aktif katılımını sağlamak üzere paydaş anketi, toplantı ve görüşmeler yapılmıştır. Durum analizinin ardından geleceğe yönelim bölümüne geçilerek okulumuzun/kurumumuzun amaç, hedef, gösterge ve stratejileri belirlenmiştir.

## 2. DURUM ANALİZİ

Stratejik planlama sürecinin ilk adımı olan durum analizi, okulumuzun/kurumumuzun “neredeyiz?” sorusuna cevap vermektedir. Okulumuzun/kurumumuzun geleceğe yönelik amaç, hedef ve stratejiler geliştirebilmesi için öncelikle mevcut durumda hangi kaynaklara sahip olduğu ya da hangi yönlerinin eksik olduğu ayrıca, okulumuzun/kurumumuzun kontrolü dışındaki olumlu ya da olumsuz gelişmelerin neler olduğu değerlendirilmiştir. Dolayısıyla bu analiz, okulumuzun/kurumumuzun kendisini ve çevresini daha iyi tanımasına yardımcı olacak ve stratejik planın sonraki aşamalarından daha sağlıklı sonuçlar elde edilmesini sağlayacaktır.

Durum analizi bölümünde, aşağıdaki hususlarla ilgili analiz ve değerlendirmeler yapılmıştır;

### 2.1.Kurumsal Tarihçe

Bülent Ecevit Ortaokulu, İlköğretim olarak 2007 yılında eğitim- öğretime başlamıştır. Okulumuzun bulunduğu arazide bulunan Bağlar İlköğretim Okulunun yeni binasına taşınmasıyla Bağlar Lisesi ek binası olarak kullanılmaya başlanmıştır. Bahçelievler Halk Eğitim Merkezi tarafından da kullanılan okul binamız daha sonra yıkılarak yeniden yapılmıştır. 31/12/2006 tarihinde yapımı tamamlanan Bülent Ecevit İlköğretim Okulu binası 22/03/2007 tarihinden itibaren faaliyete geçmiştir. 2007 Haziran ayında Bülent Ecevit İlköğretim okuluna ilk öğrencilerin kayıtları yapılmış 10/09/2007 tarihinde eğitim – öğretim başlamıştır. 2013 yılında okulumuz dönüşüme uğrayarak 2013-2014 yılında Bülent Ecevit Ortaokulu olmuştur.

### 2.2.Uygulanmakta Olan Stratejik Planın Değerlendirilmesi

2024-2028 Stratejik Planımızdaki hedefler önceki plan dönemine benzer olarak paydaşlarımızın beklentileri, kurumumuzun faaliyet alanları, ihtiyaçlar ve gelişim alanları ile MEB politikaları, İl Millî Eğitim Müdürlüğü ile İlçe Millî Eğitim Müdürlüğünün hedefleri ile birlikte analiz edilerek belirlenmiştir. Bu analiz sonucunda belirlediğimiz hedeflerle, önceki plan dönemindeki hedefler benzerlik göstermektedir. Gerek paydaşlarımızın beklentilerinin üst düzeyde olması, gerek beklentilerin çeşitliliği ve sayısı, gerekse içinde bulunduğumuz dönemin hassasiyetine binaen Müdürlüğümüz 2024-2028 döneminde vizyonunu geniş bir bakış açısıyla belirlemiştir. Bu nedenle her ne kadar benzer nitelikte hedefler belirlenmiş olsa da çeşitlilik ve sayı itibarıyla 2024-2028 Stratejik Plan dönemi hedefleri, önceki plan dönemi hedeflerinden farklılık arz etmektedir.

Stratejik Planımızın "Fırsat ve imkân eşitliği ilkesi doğrultusunda dezavantajlı gruplara pozitif ayrımcılık yaparak; eğitimin tüm kademelerindeki bireylerin, temel, kişisel, sosyal, kültürel ve mesleki gelişimlerini gerçekleştirmek amacıyla eğitime katılımlarını ve tamamlamalarını, amacına ait performans göstergelerinin hedeflerine büyük oranda erişilmiştir.

"Eğitim-Öğretim süreçlerinde; öğrencilerin başarı düzeylerinin artırılarak bireyleri gerek sosyal hayata ve istihdama, gerekse bir üst öğrenime hazırlayıp kaliteli kurum sayısını artırarak; özgüveni, sorumluluk bilinci ve dil becerileri yüksek bireyler yetiştirmek" amacına ait performans göstergeleri incelendiğinde plan dönemi sonu hedeflerinin yakalandığı görülmüştür.

Kurumsal Kapasite temasına yönelik belirlenmiş olan "Eğitime erişimi ve eğitimde kaliteyi artıracak etkin ve verimli işleyen bir kurumsal yapıyı tesis etmek için; mevcut beşerî, fiziki, mali ve teknolojik yapı ile yönetim ve organizasyon yapısını iyileştirme" amacına ait performans göstergelerinin hedeflerine büyük oranda erişilmiştir. Sonuç olarak; yetişmiş, genç ve yeniliklere açık bir insan gücüne ve eğitim personeline sahip olduğumuz gerçeğinden yola çıkarak yeni plan döneminde daha başarılı

performans sonuçları elde edebileceğimiz kaçınılmazdır.

Buna göre belirtilen alanlarda, plan hedeflerinden önemli oranda yaklaşma olduğu dikkate alınarak, 2024-2028 dönemi için idarenin güçlü yönlerinden ve fırsatlardan yararlanarak ulaşılabilecek yeni performans göstergelerinin belirlenmesi kararlaştırılmıştır. Özellikle okul öncesinde olmak üzere okullaşma oranlarının artırılmasına yönelik üst politika belgelerinin desteği ile belirlenen performans göstergesi hedeflerine ulaşılabileceği öngörülmektedir.

### **2.3.Yasal Yükümlülükler ve Mevzuat Analizi**

Okulumuzun 2024-2028 Stratejik Planlama sürecinde, Mevzuat analizinde okulumuzun görev ve sorumluluk yükleyen, okulumuzun faaliyet alanını düzenleyen mevzuat gözden geçirilerek yasal yükümlülükler listesi oluşturulmuştur. Mevzuat analizinin çıktıları daha sonraki aşamada okulumuzun faaliyet alanlarının ve misyon bildirimlerinin belirlenmesinde ve geleceğe bakışının oluşturulmasında ve/veya gözden geçirilmesinde kullanılmıştır. Mevzuat analiziyle amaç ve hedeflerin sınırları çizilmiştir. Okul mevzuattan kaynaklanan yükümlülükleri, bu yükümlülüklerin mevzuatın hangi maddesine dayandığı ile bu yasal yükümlülüklerle ilişkin tespitler ve ihtiyaçlar mevzuat analizi sürecinde cevaplanması gereken sorular çerçevesinde ortaya konulmuştur.

**Tablo 2. Mevzuat Analizi**

Yasal Yükümlülük	Dayanak	Tespitler	İhtiyaçlar
<ul style="list-style-type: none"><li>Okulumuz "Dayanak" başlığı altında sıralanan Kanun, Kanun Hükmünde Kararname, Tüzük, Genelge ve Yönetmeliklerdeki ilgili hükümleri yerine getirmek</li><li>"Eğitim-öğretim hizmetleri, inşaa n kaynaklarının gelişimi, halkla ilişkiler, stratejik plan hazırlama, stratejik plan izleme-değerlendirme süreci iş ve işlemleri" faaliyetlerini yürütmek.</li><li>Resmi kurum ve kuruluşlar, sivil toplum kuruluşları ve özsektörle mevzuat hükümlerine aykırı olmamak ve faaliyet alanlarını kapsamak koşuluyla protokoller ve diğer işbirliği çalışmalarını yürütmek</li><li>İlkokul öğrencilerinin okula kayıt, sınıf geçme, devam-devamsızlık, sosyal sorumluluk çalışmaları vb. iş ve işlemleri</li></ul>	<ul style="list-style-type: none"><li>T.C. Anayasası</li><li>1739 Sayılı Millî Eğitim Temel Kanunu</li><li>652 Sayılı MEB Teşkilat ve Görevleri Hakkındaki Kanun Hükmünde Kararname</li><li>222 Sayılı Millî Eğitim Temel Kanunu (Kabul No: 5.1.1961, RG: 12.01.1961/10705-Son Ek ve Değişiklikler: Kanun No: 12.11.2003/ 5002, RG: 21.11.2003</li><li>657 Sayılı Devlet Memurları Kanunu</li><li>5442 Sayılı İl İdaresi Kanunu</li><li>3308 Sayılı Mesleki Eğitim Kanunu</li><li>439 Sayılı Ek Ders Kanunu</li><li>4306 Sayılı Zorunlu İlköğretim ve Eğitim Kanunu</li><li>5018 sayılı Kamu Mali Yönetimi ve Kontrol Kanunu</li><li>MEB Personel Mevzuat Bülteni</li><li>MEB Millî Eğitim Müdürlükleri Yönetmeliği (22175 Sayılı RGYayınlanan)</li><li>Millî Eğitim Bakanlığı Rehberlik ve Psikolojik Danışma Hizmetleri Yönetmeliği</li><li>04.12.2012/202358 Sayı İl İlçe MEM'nün Teşkilatlanması 43 Nolu Genelge</li><li>26 Şubat 2018 tarihinde yayımlanan Kamu İdarelerinde Stratejik Planlamaya İlişkin Usul ve Esaslar Hakkındaki Yönetmelik</li><li>Okul Öncesi Eğitim ve İlköğretim Kurumları Yönetmeliği</li><li>Sosyal Etkinlikler Yönetmeliği</li><li>MEB Eğitim Kurulları ve Zümreleri Yönergesi</li></ul>	<ul style="list-style-type: none"><li>Müdürlüğümüzün hizmetlerini mevzuattaki hükümlere uygun olarak yürütmektedir.</li><li>Diğer kurumlarla işbirliği gerektiren çalışmalar mevzuata uygun bir şekilde yürütülmektedir.</li><li>Tabi olduğumuz mevzuatın kapsa mı, Müdürlüğümüzün yetkilerini çeşitlendirmekle birlikte sınırlamaktadır.</li><li>Mevzuat itibariyle öğrenci velilerinin eğitim faaliyetlerine müdahale alanını sınırlandıran herhangi bir mekaniz ma bulunmamaktadır.</li><li>Kurumumuzca sınıf mevcutları fazla olup sınıf içi yardımcı personel bulunmamaktadır.</li></ul>	<ul style="list-style-type: none"><li>Mevzuat itibariyle Okul Müdürlerinin yetkilerinin artırılması</li><li>Eğitim uygulamaları konusunda ulusal düzeyde tanıtım çalışmaları yaparak öğrenci ve velilerinin bilgilendirilmesi</li><li>Mevzuatta ihtiyaç duyulan değişikliklerde "yenileme" çalışmaları yerine "güncelleme" çalışmalarına yer verilmesi</li><li>Sınıf mevcutlarının azaltılması, sınıf içine yardımcı personel verilmesi</li></ul>

## 2.4.Üst Politika Belgeleri Analizi

**Tablo 3. Üst Politika Belgeleri Analizi Tablosu**

Üst Politika Belgesi	İlgili Bölüm/Referans	Verilen Görev/İhtiyaçlar
5018 sayılı Kamu Mali Yönetimi ve Kontrol Kanunu	<ul style="list-style-type: none"><li>• 9. Madde,</li><li>• 41. Madde</li></ul>	Kurum Faaliyetlerinde bütçenin etkin ve verimli kullanımı Stratejik Plan Hazırlama İzleme ve Değerlendirme Çalışmaları
30344 sayılı Kamu İdarelerinde Stratejik Plan Hazırlamaya İlişkin Usul ve Esaslar Hakkında Yönetmelik (26 Şubat 2018)	Tümü	5 yıllık hedefleri içeren Stratejik Plan hazırlanması
2019-2021 Orta Vadeli Program	Tümü	Bütçe çalışmaları
MEB 12. Kalkınma Planı Politika Önerileri	Önerilen politikalar	Hedef ve stratejilerin belirlenmesi
MEB Kalite Çerçevesi	Tümü	Hedef ve stratejilerin belirlenmesi
TÜBİTAK Vizyon 2023 Eğitim ve İnsan Kaynakları Sonuç Raporu ve Strateji Belgesi	Tümü	Hedef ve stratejilerin belirlenmesi
2017-2023 Öğretmen Strateji Belgesi	Tümü	Hedef ve stratejilerin belirlenmesi
MEB 2024-2028 Stratejik Plan Hazırlık Programı	Tümü	2024-2028 Stratejik Planı Hazırlama Takvimi
MEB 2024-2028 Stratejik Planı	Tümü	MEB Politikaları Konusunda Taşra Teşkilatına Rehberlik
İstanbul İl Millî Eğitim Müdürlüğü 2024-2028 Stratejik Planı	Tümü	Amaç, hedef, gösterge ve stratejilerin belirlenmesi
Bahçelievler İlçe Millî Eğitim Müdürlüğü 2024-2028 Stratejik Planı	Tümü	Amaç, hedef, gösterge ve stratejilerin belirlenmesi

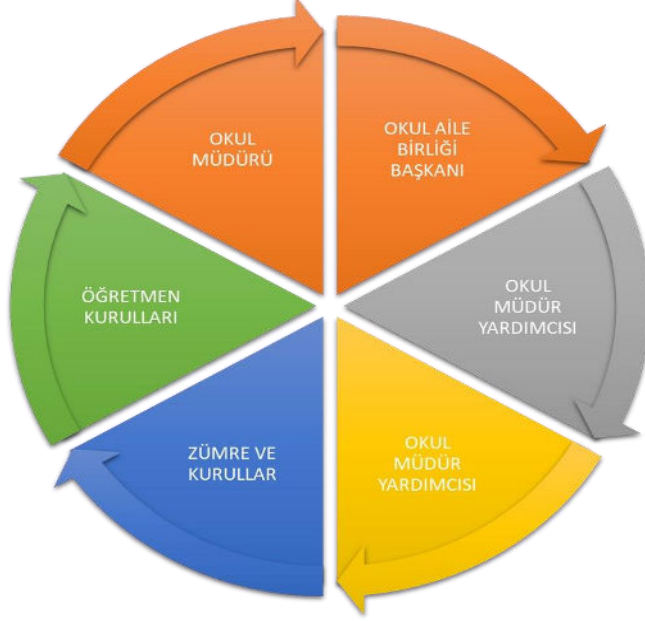
## 2.5. Faaliyet Alanları ile Ürün/Hizmetlerin Belirlenmesi

Tablo 4. Faaliyet Alanlar/Ürün ve Hizmetler Tablosu

Faaliyet Alanı	Ürün/Hizmetler
<b>Öğretim-eğitim faaliyetleri</b>	<b>Öğrenci İşleri</b> Kayıt-nakil işleri Devam- devamsızlık Sınıf geçme Sınav hizmetleri
<b>Rehberlik faaliyetleri</b>	Öğrencilere rehberlik yapmak Velilere rehberlik etmek Rehberlik faaliyetlerini yürütmek
<b>Sosyal faaliyetler</b>	İl içi, il dışı geziler Sosyal sorumluluk projeleri
<b>Sportif faaliyetler</b>	Voleybol, basketbol, futsal turnuvaları Satranç turnuvası
<b>Kültürel ve sanatsal faaliyetler</b>	Resim sergisi Müzik dinletisi
<b>İnsan kaynakları faaliyetleri (mesleki gelişim faaliyetleri, personel etkinlikleri...)</b>	Hizmet içi eğitim seminerleri Okul dışı motivasyon artırıcı gezi ve etkinlikler
<b>Okul aile birliği faaliyetleri</b>	Okul-veli iletişimini sağlamak Okulun maddi gelir gider hesabını tutmak Okul içi ve okul dışı gezi, etkinlik ve faaliyet düzenlemek
<b>Öğrencilere yönelik faaliyetler</b>	Sanatsal, sportif ve kültürel faaliyetler
<b>Ölçme değerlendirme faaliyetleri</b>	Ortak sınavlar, deneme sınavları
<b>Öğrenme ortamlarına yönelik faaliyetler</b>	Kütüphane, atölye, laboratuvarlarının derslere uygun olarak kullanılması
<b>Ders dışı faaliyetler</b>	Destekleme Yetiştirme Kursları Ders Dışı Egzersiz Çalışmaları

## 2.6. Paydaş Analizi

Kurumumuzun temel paydaşları öğrenci, veli ve öğretmen olmakla birlikte eğitimin dışsal etkisi nedeniyle okul çevresinde etkileşim içinde olunan geniş bir paydaş kitlesi bulunmaktadır. Paydaşlarımızın görüşleri anket, toplantı, dilek ve istek kutuları, elektronik ortamda iletilen önerilerde dâhil olmak üzere çeşitli yöntemlerle sürekli olarak alınmaktadır.



Tablo 5. İç ve Dış Paydaşlar

İç Paydaşlar	Dış Paydaşlar
Okul Yöneticileri	İlçe Milli Eğitim Müdürlüğü
Öğretmenler	İlçe Belediye Başkanlığı
Öğrenciler	İlçe Emniyet Müdürlüğü
Veliler	STK'lar
Okul Aile Birliği	

**Tablo 6. Paydaş Önceliklendirme Matrisi**

PAYDAŞLAR	İÇ PAYDAŞ		DIŞ PAYDAŞ	HİZMET ALAN	NEDEN PAYDAŞ	Paydaşın Kurum Faaliyetleri ni Etkileme Derecesi	Paydaşın Taleplerine Verilen Önem	Sonuç
						Tam 5" "Çok 4", "Orta 3", "Az 2", "Hiç 1"		
						1,2,3 İzle 4,5 Bilgilendir	1,2,3 Gözet 4,5 Birlikte Çalış	
İlçe Milli Eğitim Müdürlüğü			X		Amaçlarımıza Ulaşmada Destek İçin İş birliği İçinde Olmamız Gereken Kurum	5	5	Bilgilendir, Birlikte çalış
İlçe Belediye Başkanlığı			X		Amaçlarımıza Ulaşmada Destek İçin İş birliği İçinde Olmamız Gereken Kurum	3	4	İzle, Birlikte çalış
İlçe Emniyet Müdürlüğü			X		Amaçlarımıza Ulaşmada Destek İçin İş birliği İçinde Olmamız Gereken Kurum	4	4	Bilgilendir, Birlikte çalış
Veliler			X	X	Doğrudan ve Dolaylı Hizmet Alan	4	4	Bilgilendir, Birlikte çalış
Okul Aile Birliği	X			X	Amaçlarımıza Ulaşmada Destek İçin İş birliği İçinde Olmamız Gereken Kurum	5	5	Bilgilendir, Birlikte çalış
Öğrenciler	X			X	Varoluş sebebimiz	5	5	Bilgilendir, Birlikte Çalış
STK'lar			X		Amaçlarımıza Ulaşmada Destek İçin İş birliği İçinde Olmamız Gereken Kurum	2	4	İzle, Birlikte Çalış



**Paydaş anketlerine ilişkin ortaya çıkan temel sonuçlara altta yer verilmiştir:**

**Öğrenci Anketi Sonuçları:**

Öğrenciler, öğretmen ve idareciler ile ihtiyaç duyduklarında rahatlıkla görüşebilmektedir. Okulda kendilerini güvende hissederler. Okulda alınan kararlara katıldıklarını belirtmişlerdir. Okulun içini ve dışını temiz olduğunu belirtmişlerdir. Rehberlik servisinden faydalandıklarını belirtmişlerdir. Yeterince sanatsal ve kültürel faaliyetlerin olduğunu söylemişlerdir. Öğretmenlerin yeniliklere açık olduğunu belirtmişlerdir. Kantin hijyen kurallarına uygun olduğunu belirtmişlerdir.

**Öğretmen Anketi Sonuçları:**

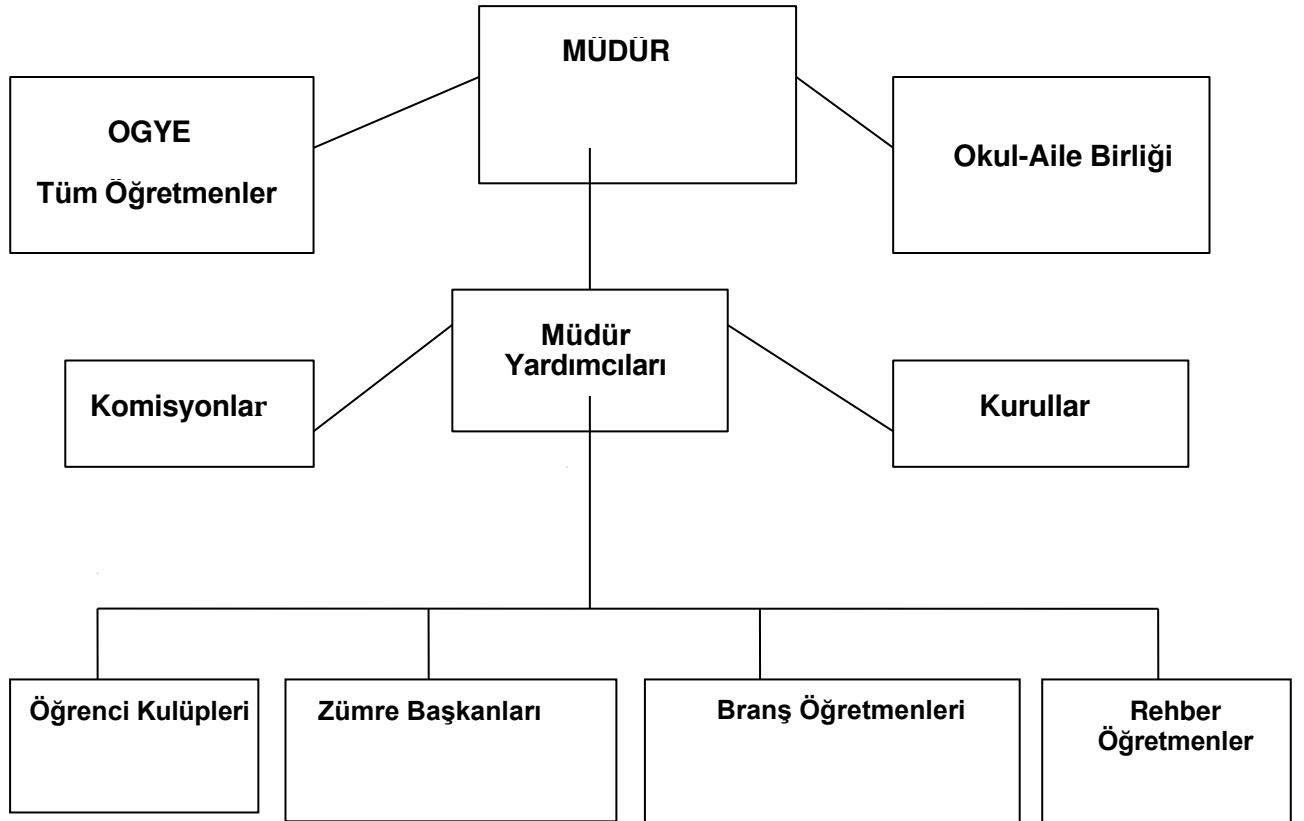
Okulda tüm duyuruların zamanında yapıldığını belirtmişlerdir. Okulda ayırım yapılmadığını belirtmişlerdir. Sanat ve kültürel faaliyetlere yeteri kadar yer verildiği belirtilmiştir. Öğrencilere rehberlik servisinin yeterli düzeyde rehberlik ettiği belirtilmiştir.

**Veli Anketi Sonuçları:**

Okul çalışanlarıyla rahatlıkla iletişim kurabildiklerini belirtmişlerdir. Okulun temiz ve bakımlı olduğu ifade edilmiştir. E-okul veli bilgilendirme ve okul internet sayfasının düzenli olarak takip edildiği ifade edilmiştir. Okula iletilen istek ve şikâyetler dikkate alınmaktadır. Güvenli bir ortam olduğu belirtilmiştir.

## 2.7. Kurum İçi Analiz

### 2.7.1 Teşkilat Şeması



**Tablo 7. Okul/Kurum İçi Analiz İçerik Tablosu**

Okul/Kurum İçi	Analiz İçerik Tablosu																																																
Öğrenci sayıları	ANASINIFI: 43 ERKEK 44 KIZ ÖĞRENCİ 5. SINIFLAR: 142 ERKEK 112 KIZ ÖĞRENCİ 6. SINIFLAR: 161 ERKEK 129 KIZ ÖĞRENCİ 7. SINIFLAR: 134 ERKEK 135 KIZ ÖĞRENCİ 8. SINIFLAR: 169 ERKEK 138 KIZ ÖĞRENCİ KAYNAŞTIRMA ÖĞRENCİLERİ:70 ÖĞRENCİ YABANCI UYRUKLU ÖĞRENCİ SAYISI: 42 ÖĞRENCİ																																																
Akademik başarı verileri	<b>DERS BAŞARI ORTALAMASI</b> TÜRKÇE : 88 FEN BİLİMLERİ : 75 MATEMATİK : 80 SOSYAL BİLGİLER : 79 İNGİLİZCE :81 DİN KÜLTÜRÜ VE AHLAK BİLGİSİ : 91 BEDEN EĞİTİMİ : 98 MÜZİK : 94 TEKNOLOJİ VE TASARIM : 93 GÖRSEL SANATLAR : 96																																																
Sosyal-kültürel-bilimsel ve sportif başarı verileri	BASKETBOL: 10 LİSANSLI ÖĞRENCİ İLÇE 3. SÜ ATLETİZM:5 LİSANSLI ÖĞRENCİ VOLEYBOL: 20 LİSANSLI ÖĞRENCİ İLÇE 3.Sİ																																																
Öğrenme stilleri envanteri	Okul rehberlik servisi tarafından uygulanmıştır. Buna göre: Öğrencilerin %65 ile görsel öğrenmeye, sonra %30 ile işitsel öğrenmeye ve %5'i ise de kinestetik öğrenmeye yatkındır.																																																
Devam-devamsızlık verileri	I. UYARI 5 GÜN: 547 ÖĞRENCİ II. UYARI 10 GÜN: 230 ÖĞRENCİ III. UYARI 15 GÜN: 127 ÖĞRENCİ IV. UYARI 30 GÜN: 51 ÖĞRENCİ																																																
Okul disiplinini etkileyen faktörler anketi	Okul rehberlik servisi tarafından uygulanmıştır. Disiplini etkileyen en önemli faktör öğrenci sayısının fazla olması olarak tespit edilmiştir.																																																
İnsan kaynakları verileri	<table border="1"><thead><tr><th>Unvan*</th><th>Erkek</th><th>Kadın</th><th>Toplam</th></tr></thead><tbody><tr><td>Okul Müdürü ve Müdür Yardımcısı</td><td>3</td><td>1</td><td>4</td></tr><tr><td>Sınıf Öğretmeni</td><td>-</td><td>-</td><td>-</td></tr><tr><td>Branş Öğretmeni</td><td>22</td><td>48</td><td>70</td></tr><tr><td>Rehber Öğretmen</td><td>1</td><td>2</td><td>3</td></tr><tr><td>İdari Personel</td><td>-</td><td>1</td><td>1</td></tr><tr><td>Yardımcı Personel</td><td>1</td><td>2</td><td>3</td></tr><tr><td>Güvenlik Personeli</td><td>-</td><td>1</td><td>1</td></tr><tr><td>Lisans</td><td>23</td><td>41</td><td>64</td></tr><tr><td>Yüksek Lisans</td><td>2</td><td>7</td><td>9</td></tr><tr><td>Doktora</td><td>-</td><td>1</td><td>1</td></tr><tr><td><b>Toplam Çalışan Sayıları</b></td><td><b>52</b></td><td><b>104</b></td><td><b>156</b></td></tr></tbody></table>	Unvan*	Erkek	Kadın	Toplam	Okul Müdürü ve Müdür Yardımcısı	3	1	4	Sınıf Öğretmeni	-	-	-	Branş Öğretmeni	22	48	70	Rehber Öğretmen	1	2	3	İdari Personel	-	1	1	Yardımcı Personel	1	2	3	Güvenlik Personeli	-	1	1	Lisans	23	41	64	Yüksek Lisans	2	7	9	Doktora	-	1	1	<b>Toplam Çalışan Sayıları</b>	<b>52</b>	<b>104</b>	<b>156</b>
Unvan*	Erkek	Kadın	Toplam																																														
Okul Müdürü ve Müdür Yardımcısı	3	1	4																																														
Sınıf Öğretmeni	-	-	-																																														
Branş Öğretmeni	22	48	70																																														
Rehber Öğretmen	1	2	3																																														
İdari Personel	-	1	1																																														
Yardımcı Personel	1	2	3																																														
Güvenlik Personeli	-	1	1																																														
Lisans	23	41	64																																														
Yüksek Lisans	2	7	9																																														
Doktora	-	1	1																																														
<b>Toplam Çalışan Sayıları</b>	<b>52</b>	<b>104</b>	<b>156</b>																																														
Öğretmenlerin hizmetiçi eğitime katılma oranları	Öğretmenlerin hizmet içi eğitime katılma oranları %100 dür. Mebbis modülünden veri alınıp aşağıdaki çizelgeye işlenmiştir.																																																
Öğrenme ortamı verileri	Aşağıda Tablo 18' e öğrenme ortam verileri işlenerek belirtilmiştir.																																																
Okul/kurum ortamını değerlendirme anketi	Okul rehberlik servisi tarafından uygulanmış olup paydaş analizi bölümünde yer verilmiştir.																																																

## 2.7.2 İnsan Kaynakları

Tablo 8. Norm Bilgileri

BRANŞ ADI	TOPLAM DERS SAATİ	NORM	MEVCUT	AYLIK SİZİZİNDE	İHTİYAÇ	SÖZLEŞMELİ	ÜCRETLİ ÖĞRETMEN	ATAMA DURUMU	TOPLAM
BİLİŞİM TEKNOLOJİLERİ	40	2	2	0	0	0	0	Bakanlık ataması	2
DİN KÜLTÜRÜ VE AHLÂK BİLGİSİ	100	5	5	0	0	0	0	Bakanlık ataması	5
İNGİLİZCE	224	11	9	0	0	0	0	Bakanlık ataması	9
İLKÖĞRETİM MATEMATİK	240	11	12	0	0	0	0	Bakanlık ataması	12
MÜZİK	40	2	2	0	0	0	0	Bakanlık ataması	2
TÜRKÇE	214	10	8	0	0	0	0	Bakanlık ataması	8
BEDEN EĞİTİMİ	100	5	5	0	0	0	0	Bakanlık ataması	5
SOSYAL BİLGİLER	140	7	6	0	0	0	0	Bakanlık ataması	6
OKUL ÖNCESİ	0	5	4	0	0	0	1	Bakanlık ataması	4
TEKNOLOJİ VE TASARIM	80	4	1	0	0	0	3	Bakanlık ataması	1
GÖRSEL SANATLAR	40	2	1	0	0	0	0	Bakanlık ataması	1
REHBERLİK	0	3	3	0	0	0	0	Bakanlık ataması	3
ÖZEL EĞİTİM	0	4	3	0	1	0	1	Bakanlık ataması	3
FEN BİLİMLERİ	194	9	9	0	0	0	1	Bakanlık ataması	9
TOPLAM	1412	80	70	0	1	0	6		70

**Tablo 9. Çalışanların Görev Dağılımı**

Çalışanın Ünvanı	Görevleri
Okul /Kurum Müdürü	Okul Müdürü; 1. Okdesindeki sınıfın dersine girer 2. Kanun, tüzük, yönetmelik, yönerge, program ve emirlere uygun olarak görevlerini yürütmeye, 3. Okulu düzene koyar, Okulu farklı bir yaşam alanı olarak öğrenci ve öğretmen ihtiyaçlarına göre dizayn eder 4. Denetler. 5. Okulun amaçlarına uygun olarak yönetilmesinden, değerlendirilmesinden ve geliştirmesinden sorumludur. 6. Okul müdürü, görev tanımında belirtilen diğer görevleri de yapar. 7. Tüm öğretmenlerin dersini dinler ve rehberlik yapar. 8. Öğrenci ve tüm çalışanlara eğitim liderliği yapar. 9. İş sağlığı güvenliği ile ilgili aksaklıkları tespit eder gerekli tedbirleri alır
Müdür Yardımcısı	Müdür Yardımcıları 1. Okdesindeki sınıfın dersine girer. 2. Okulun her türlü eğitim-öğretim, yönetim, öğrenci, personel, tahakkuk, ayniyat, yazışma, sosyal etkinlikler, yatılılık, bursluluk, güvenlik, beslenme, bakım, nöbet, koruma, temizlik, düzen, halkla ilişkiler gibi işleriyle ilgili olarak okul müdürü tarafından verilen görevleri yapar 3. Müdür yardımcıları, görev tanımında belirtilen diğer görevleri de yapar. 4. İş sağlığı güvenliği ile ilgili aksaklıkları tespit eder gerekli tedbirleri komisyonda ele alır.
Öğretmenler	1. İlköğretim okullarında dersler sınıf veya branş öğretmenleri tarafından okutulur. 2. Öğretmenler, kendilerine verilen sınıfın veya şubenin derslerini, programda belirtilen esaslara göre plânlamak, okutmak, bunlarla ilgili uygulama ve deneyleri yapmak, ders dışında okulun eğitim-öğretim ve yönetim işlerine etkin bir biçimde katılmak ve bu konularda kanun, yönetmelik ve emirlerde belirtilen görevleri yerine getirmekle yükümlüdürler. 3. Sınıf öğretmenleri, okuttukları sınıfı bir üst sınıfta da okuturlar. 4. İlköğretim okullarının 4 üncü ve 5 inci sınıflarında özel bilgi, beceri ve yetenek isteyen; beden eğitimi, müzik, görsel sanatlar, din kültürü ve ahlâk bilgisi, yabancı dil ve bilgisayar dersleri branş öğretmenlerince okutulur. 5. Derslerini branş öğretmeni okutan sınıf öğretmeni, bu ders saatlerinde yönetimce verilen eğitim-öğretim görevlerini yapar. 6. Okulun bina ve tesisleri ile öğrenci mevcudu, yatılı-gündüzlü, normal veya ikili öğretim gibi durumları göz önünde bulundurularak okul müdürlüğünce düzenlenen nöbet çizelgesine göre öğretmenlerin, normal öğretim yapan okullarda gün süresince, ikili öğretim yapan okullarda ise kendi devresinde nöbet tutmaları sağlanır. 7. Yönetici ve öğretmenler; Resmî Gazete, Tebliğler Dergisi, genelge ve duyurulardan elektronik ortamda yayımlananları Bakanlığın web sayfasından takip eder. 8. Elektronik ortamda yayımlanmayanları ise okur, ilgili

	yeri imzalar ve uygularlar. 9. Öğretmenler dersleri ile ilgili araç-gereç, laboratuvar ve işliklerdeki eşyayı, okul kütüphanesindeki kitapları korur ve iyi kullanılmasını sağlarlar. 10. İş sağlığı güvenliği ile ilgili aksaklıkları tespit eder gerekli tedbirleri komisyona iletir. 11. Kendi zümresi ve diğer zümreler ile etkileşim halinde olmak
Yönetim İşleri ve Büro Memuru	1.Okulun yazı işlerini takip eder. 2.Telefonlara bakar. 3.Evrakları tasnif edip dosyalar. 4. Müdürün vereceği hizmete yönelik diğer görevleri yapar.
Yardımcı Hizmetler Personeli	1.Kalorifer dairesi ve tesisleri ile ilgili hizmetleri yapar. 2.Okulun temizlik ve basit bakım onarım işlerini yapar. Müdürün vereceği hizmete yönelik diğer görevleri de yapar.

**Tablo 10. İdari Personelin Hizmet Süresine İlişkin Bilgiler**

Hizmet Süreleri	2023 Yılı İtibarıyla	
	Kişi Sayısı	
1-4 Yıl	-	-
5-6 Yıl	-	-
7-10 Yıl	-	-
10.....Üzeri	4 kişi	11+12+16+20 YIL

**Tablo 11. Okul/Kurumda Oluşan Yönetici Sirkülasyonu Oranı**

	Yıl İçerisinde Okul/Kurumdan Ayrılan Yönetici Sayısı			Yıl İçerisinde Okul/Kurumda Göreve Başlayan Yönetici Sayısı		
	2021	2022	2023	2021	2022	2023
TOPLAM	1	0	1	1	0	1

**Tablo 12. İdari Personelin Katıldığı Hizmet İçi Programları**

Adı ve Soyadı	Görevi	Katıldığı Çalışmanın Adı	Katıldığı Yıl	Belge No
SUAT GÖZÜAÇIK	Müdür	2.01.03.01.030 - İki İnsan Eğitimi Semineri 3.03.01.02.002 – Uzman Öğretmenlik Eğitim Programı Semineri	2022	
SUAT GÖZÜAÇIK	Müdür	2.01.03.01.185 - MEB Birim Amirlerinin Öğretmen Bilgilendirme Semineri Okul Müdürleri Oryantasyon Semineri 4.01.03.01.025 – Soruşturma Teknikleri Kursu	2023	
YÜKSEL ÖZÇAKMAK	Müdür Yardımcısı	Protokol Kuralları Semineri 2.01.01.09.057 – İhmal ve İstismar Semineri 2.01.01.02.065 - Neuro Linguistic Programming (NLP) ye Giriş Semineri 3.03.01.02.002 – Uzman Öğretmenlik Eğitim Programı Semineri	2022	
YÜKSEL ÖZÇAKMAK	Müdür Yardımcısı	2.01.01.05.027 – Öğretmenlik Uygulaması Danışmanlığı Eğitimi Kursu 2.01.03.01.185 - MEB Birim Amirlerinin Öğretmen Bilgilendirme Semineri 2.01.03.01.095 - Türk Mitolojisinin Eğitimdeki Yeri ve Önemi Semineri	2023	
MUSTAFA ZAFER KADAKAL	Müdür Yardımcısı	Protokol Kuralları Semineri 3.03.01.02.002 - Uzman Öğretmenlik Eğitim Programı Semineri 2.02.03.08.003 – Çevre Eğitimi ve İklim Değişikliği Öğretim Programı Tanıtım Semineri	2022	
MUSTAFA ZAFER KADAKAL	Müdür Yardımcısı	4.01.04.02.016 – Arama Kurtarma Ekibi Eğitimi Kursu 1.02.01.01.001 - Anlayarak Hızlı Okuma Teknikleri Kursu 4.02.02.01.001 – İlk Yardım Eğitimi Kursu 2.01.03.01.185 - MEB Birim Amirlerinin Öğretmen Bilgilendirme Semineri 4.01.04.02.037 - Risk Değerlendirme Eğitimi Semineri	2023	
BURAK KADAKAL	Müdür Yardımcısı	Protokol Kuralları Semineri 3.03.01.02.002 - Uzman Öğretmenlik Eğitim Programı Semineri	2022	
BURAK KADAKAL	Müdür Yardımcısı	4.02.02.01.001 – İlk Yardım Eğitimi Kursu 2.01.03.01.185 - MEB Birim Amirlerinin Öğretmen Bilgilendirme Semineri	2023	

**Tablo 13. Öğretmenlerin Hizmet Süreleri**

Hizmet Süreleri	Branşı	Kadın	Erkek	Hizmet Yılı	Toplam
1-3 Yıl	DİN KÜLTÜRÜ VE AHLAK BİLGİSİ	1		3 YIL	42 YIL
	İLKÖĞRETİM MATEMATİK	4			
	TÜRKÇE	2			
	SOSYALBİLGİLER	2			
	ÖZEL EĞİTİM	1	2		
REHBERLİK	1				
4-6 Yıl	BİLİŞİM VE TEKNOLOJİLERİ	1	1	6 YIL	48YIL
	İNGİLİZCE	2			
	FEN BİLİMLERİ	3			
	BEDEB EĞİTİMİ	1			
	TÜRKÇE	2			
MATEMATİK	1				
7-10 Yıl	TÜRKÇE		2	10YIL	62 YIL
	MATEMATİK	4		9 YIL	
	OKUL ÖNCESİ	1	1	9 YIL	
	DİN KÜLTÜRÜ			8 YIL	
MÜZİK	1				
11-15 Yıl	DİN KÜLTÜRÜ		1	12 YIL	211 YIL
	FEN BİLİMLERİ	1	2	15+15 YIL+12 YIL	
	İLKÖĞRETİM MATEMATİK	1		11YIL	
	İNGİLİZCE	3		15 YIL+13 YIL	
	TÜRKÇE	4		11 YIL+13 YIL	
	BEDEN EĞİTİMİ		1	12 YIL	
	OKUL ÖNCESİ	3		14 YIL+11 YIL	
REHBERLİK	1		12 YIL		
16-20	BEDEN EĞİTİMİ		2	20 TIL	228 YIL
	FEN BİLİMLERİ	1	1	16 YIL+17 YIL	
	İLKÖĞRETİM MATEMATİK		1	18YIL	
	İNGİLİZCE	1	1	20 +16 YIL	
	DİN KÜLTÜRÜ		1	19 YIL	
	SOSYAL BİLGİLER	2	2	20+19+18+ 16 YIL	
ÖZEL EĞİTİM	1		19 YIL		
20 ve üzeri	DİN KÜLTÜRÜ	1		21 YIL	185 YIL
	İLKÖĞRETİM MATEMATİK		1	24 YIL	
	MÜZİK	1		23 YIL	
	BEDEN EĞİTİMİ	1		22YIL	
	SOSYAL BİLGİLER		1	23 YIL	
	TEKNOLOJİ TASARIM		1	26YIL	
	GÖRSEL SANATLAR	1		24 YIL	
	REHBERLİK		1	22 YIL	

**Tablo 14. Kurumda Gerçekleşen Öğretmen Sirkülasyonunun Oranı**

	Yıl İçerisinde Kurumdan Ayrılan Öğretmen Sayısı			Yıl İçerisinde Kurumda Göreve Başlayan Öğretmen Sayısı		
	2021	2022	2023	2021	2022	2023
TOPLAM	0	4	8	12	11	13



**Tablo 15. Öğretmenlerin Katıldığı Hizmet İçi Eğitim Programları**

Adı ve Soyadı	Branşı	Katıldığı Çalışmanın Adı	Katıldığı Yıl	Belge No
ÖMÜR YILMAZ	İLKÖĞRETİM MATEMATİK	2.01.03.01.185- MEB BİRİM AMİRLERİNİN ÖĞRETMEN BİLGİLENDİRME SEMİNERİ 2.01.03.01.148 GENÇLERLE İLETİŞİM SEMİNERİ	2023	
ÖZGÜR GÜL	FEN BİLİMLERİ	2.01.03.01.185- MEB BİRİM AMİRLERİNİN ÖĞRETMEN BİLGİLENDİRME SEMİNERİ 4.02.02.01.001- İLK YARDIM EĞİTİMİ KURSU	2023	
OĞUZ TEMUR	SOSYAL BİLGİLER	2.01.03.01.185- MEB BİRİM AMİRLERİNİN ÖĞRETMEN BİLGİLENDİRME SEMİNERİ 4.02.02.01.001- İLK YARDIM EĞİTİMİ KURSU	2023	
BÜŞRA GÜNNAN	DİN KÜLTÜRÜ	2.01.03.01.185- MEB BİRİM AMİRLERİNİN ÖĞRETMEN BİLGİLENDİRME SEMİNERİ 4.02.02.01.001- İLK YARDIM EĞİTİMİ KURSU	2023	
MERAL ALTUN	OKUL ÖNCESİ	2.01.03.01.185- MEB BİRİM AMİRLERİNİN ÖĞRETMEN BİLGİLENDİRME SEMİNERİ 2.01.03.01.148 GENÇLERLE İLETİŞİM SEMİNERİ	2023	
SERVAN KAYA	DİN KÜLTÜRÜ VE AHLAK BİLGİSİ	2.01.03.01.185- MEB BİRİM AMİRLERİNİN ÖĞRETMEN BİLGİLENDİRME SEMİNERİ 4.02.02.01.001- İLK YARDIM EĞİTİMİ KURSU	2023	
SELCAN DURMUŞ	OKUL ÖNCESİ	2.01.03.01.185- MEB BİRİM AMİRLERİNİN ÖĞRETMEN BİLGİLENDİRME SEMİNERİ 2.01.03.01.148 GENÇLERLE İLETİŞİM SEMİNERİ	2023	
ELİF BENK	İLKÖĞRETİM MATEMATİK	2.01.01.02.018 HAREZMİ MODELİ ÖĞRETMEN EĞİTİMİ KURSU 2.01.03.01.185- MEB BİRİM AMİRLERİNİN ÖĞRETMEN BİLGİLENDİRME SEMİNERİ	2023	
ZEYNEP SÜSLÜ	FEN BİLİMLERİ	2.01.01.02.018 HAREZMİ MODELİ ÖĞRETMEN EĞİTİMİ KURSU 2.01.03.01.185- MEB BİRİM AMİRLERİNİN ÖĞRETMEN BİLGİLENDİRME SEMİNERİ	2023	
YASİN HALİL	BİLİŞİM	2.01.01.02.018 HAREZMİ MODELİ ÖĞRETMEN EĞİTİMİ KURSU 2.01.03.01.185- MEB BİRİM AMİRLERİNİN ÖĞRETMEN BİLGİLENDİRME SEMİNERİ	2023	
ESEN DÜBÜŞ	GÖRSEL SANATLAR	2.01.01.02.018 HAREZMİ MODELİ ÖĞRETMEN EĞİTİMİ KURSU 2.01.03.01.185- MEB BİRİM AMİRLERİNİN ÖĞRETMEN BİLGİLENDİRME SEMİNERİ	2023	
YELİZ YEKTA	ÖZEL EĞİTİM	2.01.03.01.080 BAĞIMLILIKLA MÜCADELE SEMİNERİ 1 2.01.03.01.185- MEB BİRİM AMİRLERİNİN ÖĞRETMEN BİLGİLENDİRME SEMİNERİ	2023	
SAADET KANI	REHBERLİK	2.02.04.02.036 BAĞIMLILIKLA MÜCADELE SEMİNERİ 2 2.01.03.01.185- MEB BİRİM AMİRLERİNİN ÖĞRETMEN BİLGİLENDİRME SEMİNERİ	2023	
HATİCE PETEK	DİN KÜLTÜRÜ	2.01.03.01.185- MEB BİRİM AMİRLERİNİN ÖĞRETMEN BİLGİLENDİRME SEMİNERİ 2.01.03.01.080 BAĞIMLILIKLA MÜCADELE SEMİNERİ 1	2023	
ERCAN TAŞ	İNGİLİZCE	2.01.03.01.185- MEB BİRİM AMİRLERİNİN ÖĞRETMEN BİLGİLENDİRME SEMİNERİ 2.01.03.01.148 GENÇLERLE İLETİŞİM SEMİNERİ	2023	
MÜSLÜM KAPLAN	BEDEN EĞİTİMİ	2.01.03.01.185- MEB BİRİM AMİRLERİNİN ÖĞRETMEN BİLGİLENDİRME SEMİNERİ 2.01.03.01.080 BAĞIMLILIKLA MÜCADELE SEMİNERİ 1	2023	
İLKNUR GÜVERCİN	FEN BİLİMLERİ	2.01.03.01.185- MEB BİRİM AMİRLERİNİN ÖĞRETMEN BİLGİLENDİRME SEMİNERİ 2.01.03.01.080 BAĞIMLILIKLA MÜCADELE SEMİNERİ 1	2023	
FADİME ÇALIŞKAN	İLKÖĞRETİM MATEMATİK	2.01.03.01.148 GENÇLERLE İLETİŞİM SEMİNERİ 2.01.03.01.185- MEB BİRİM AMİRLERİNİN ÖĞRETMEN BİLGİLENDİRME SEMİNERİ	2023	
ABDULLAH ATAMAN	TÜRKÇE	2.01.03.01.185- MEB BİRİM AMİRLERİNİN ÖĞRETMEN BİLGİLENDİRME SEMİNERİ 2.01.03.01.101 ZAMAN YÖNETİMİ SEMİNERİ	2023	

**Tablo 16. Kurumdaki Mevcut Hizmetli/ Memur Sayısı**

	Görevi		Erkek	Kadın	Eğitim Durumu	Hizmet Yılı	Toplam
1	Memur			1	ÖNLİSANS	7 YIL	7 YIL
2	Hizmetli		2	2	İLKOKUL LİSE ÖNLİSANS	1 YIL+ 8 YIL+ 13 YIL+ 1YIL	23 YIL

**Tablo 17. Okul/kurum Rehberlik Hizmetleri**

Mevcut Kapasite				Mevcut Kapasite Kullanımı ve Performans					
Psikolojik Danışman Norm Sayısı	Görev Yapan Psikolojik Danışman Sayısı	İhtiyaç Duyulan Psikolojik Danışman Sayısı	Görüşme Odası Sayısı	Danışmanlık Hizmeti Alan			Rehberlik Hizmetleri İle İlgili Düzenlenen Eğitim/Paylaşım Toplantısı vb. Faaliyet Sayısı		
				Öğrenci Sayısı	Öğretmen Sayısı	Veli Sayısı	Öğretmenlere Yönelik	Öğrencilere Yönelik	Velilere Yönelik
3	3	0	2	650	11	289	3	9	4

## 2.7.3 Teknolojik Düzey

**Tablo 18. Teknolojik Araç-Gereç Durumu**

Araç-Gereçler	2021	2022	2023	İhtiyaç
AKILLI TAHTA SAYISI	28	28	28	Yok
MASAÜSTÜ BİLGİSAYAR SAYISI	4	4	4	Yok
TAŞINABİLİR BİLGİSAYAR SAYISI	-	1	1	Yok
PROJEKSİYON SAYISI	-	-	-	Yok
TV SAYISI	-	-	-	Yok
YAZICI SAYISI	7	7	8	Yok
FOTOKOPİ MAKİNASI SAYISI	2	2	2	Yok

**Tablo 19. Fiziki Mekân Durumu**

Fiziki Mekân	Var	Yok	Adedi	İhtiyaç	Açıklama
Öğretmen Çalışma Odası	X		1		
Ekipman Odası	X		4		
Kütüphane	X		1		
Rehberlik Servisi	X		1		
Çok Amaçlı Salon	X		1		
Spor Salonu	X		1		

## 2.7.2. Mali Kaynaklar

**Tablo 20. Kaynak Tablosu**

Kaynaklar	2024	2025	2026	2027	2028
Genel Bütçe	-	-	-	-	-
Okul Aile Birliđi	100000	140000	160000	180000	200000
Özel İdare	-	-	-	-	-
Kira Gelirleri	180000	200000	250000	300000	350000
Döner Sermaye	-	-	-	-	-
Dış Kaynak/Projeler	-	-	-	-	-
Diđer	-	-	-	-	-
TOPLAM	280000	340000	410000	480000	550000

**Tablo 21. Harcama Kalemler**

Harcama Kalemi	Çeşitleri
Personel	Sözleşmeli olarak çalışan personelin (sekreter temizlik, güvenlik) ücret, vergi, sigorta vb. giderleri
Onarım	Okul/kurum binası ve tesisatlarıyla ilgili her türlü küçük onarım; makine, bilgisayar, yazıcı vb. bakım giderleri
Sosyal-sportif faaliyetler	Etkinlikler ile ilgili giderler
Temizlik	Temizlik malzemeleri alımı
İletişim	Telefon, faks, internet, posta, mesaj giderleri
Kırtasiye	Her türlü kırtasiye ve sarf malzemesi giderleri

**Tablo 22. Gelir-Gider Tablosu**

YILLAR	2021		2022		2023	
	GELİR	GİDER	GELİR	GİDER	GELİR	GİDER
HARCAMA KALEMLERİ						
Temizlik		5768		3457		9915
Küçük Onarım		3065		3500		
Bilgisayar Harcamaları						
Kırtasiye	68,643	14970	256,179	4673	347,795	16235
Personel		46947		154325		307378
GENEL		700		77900		3000

## 2.7.3. İstatistik Veriler

**Tablo 23.Öğrenci Durumu**

GENEL MEVCUT			ORTALAMA SINIF MEVCUDU			EN FAZLA OLAN SINIF MEVCUDU SAYISI			EN AZ OLAN SINIF MEVCUDU SAYISI			KAYNAŞTIRMA EĞİTİMİNE TABİ ÖĞRENCİ SAYISI		
2021	2022	2023	2021	2022	2023	2021	2022	2023	2021	2022	2023	2021	2022	2023
1422	1330	1268	35	33	31	40	38	36	30	25	25	42	33	34

**Tablo 24.Öğrenci Kursları**

AÇILAN DERSLER	KATILAN ÖĞRENCİ SAYISI			GÖREV ALAN ÖĞRETMENLERİN SAYISI		
	2021	2022	2023	2021	2022	2023
TÜRKÇE	621	538	85	4	6	2
SOSYAL BİLGİLER	225	300	45	3	3	2
İNGİLİZCE	396	208	40	4	3	1
İLKÖĞRETİM MATEMATİK	621	538	85	4	6	2
FEN BİLİMLERİ	621	538	85	4	6	2
DİN KÜLTÜRÜ VE AHLAK BİLGİSİ	55	30	-	1	1	-

**Tablo 25.Okul/Kurumun Akademik Başarısı**

ULUSAL DÜZEYDE YAPILAN SINAVLARDA BAŞARI SAĞLAYAN ÖĞRENCİ SAYISI			MEVCUDA ORANI			İL BAŞARI SIRASI			SINIFINI DOĞRUDAN GEÇEN ÖĞRENCİ SAYISI			SINIF TEKERRİ YAPAN ÖĞRENCİ SAYISI		
2021	2022	2023	2021	2022	2023	2021	2022	2023	2021	2022	2023	2021	2022	2023
120	103	90	%8	%7	%7,5	-	-	-	1422	1330	1268	-	-	-

**Tablo 26. Okul/Kurumda Yapılan Sosyal Faaliyetlerin (Kutlamalar, Anma Günü, Kermes Vb.) Neler Olduđu,**

SOSYAL FAALİYETLER	GÖREV ALAN ÖĞRETMENLER			ÖĞRENCİ SAYILARI			VELİ SAYILARI		
	2021	2022	2023	2021	2022	2023	2021	2022	2023
2023-2024 EĞİTİM ÖĞRETİM YILI AÇILIŞI - İLKÖĞRETİM HAFTASI	3	3	4	1422	133 0	1268	95	150	250
CUMHURİYET BAYRAMI	6	7	8	1422	133 0	1268	350	428	450
ATATÜRK HAFTASI	7	7	10	1422	133 0	1268	295	370	420
ÖĞRETMENLER GÜNÜ	6	5	5	1422	133 0	1268	298	375	350
İSTİKLAL MARŞININ KABULÜ VE MEHMET AKİF ERSOY'U ANMA GÜNÜ	7	5	5	1422	133 0	1268	47	75	53
18 MART ÇANAKKALE ZAFERİNİ VE ŞEHİTLERİNİ ANMA GÜNÜ	7	7	6	1422	133 0	1268	95	125	145
23 NİSAN ULUSAL EGEMENLİK VE COÇUK BAYRAMI	6	8	7	1422	133 0	1268	440	480	510
ANNELER GÜNÜ	4	4	4	1422	133 0	1268	15	12	19
YUNUS EMRE KÜLTÜR VE SANAT HAFTASI	5	4	5	1422	133 0	1268	32	48	54
ENGELLİLER HAFTASI	4	4	4	1422	133 0	1268	10	12	16
19 MAYIS ATATÜRKÜ ANMA GENÇLİK VE SPOR BAYRAMI	4	4	7	1422	133 0	1268	350	425	540
EĞİTİM ÖĞRETİM YILI KAPANIŞI	2	3	3	1422	133 0	1268	645	675	710

**Tablo 27.Okul/Kurumda Yapılan Kültürel Faaliyetlerin (Gezi, Sergi Vb.) Neler Olduğu; Kültürel Faaliyetlerde Görev Alan Öğretmen, Öğrenci ve Velilerin Sayısı**

KÜLTÜREL FAALİYETLER	GÖREV ALAN ÖĞRETMENLER			ÖĞRENCİ VE VELİ SAYILARI		
	2021	2022	2023	2021	2022	2023
TOPKAPI TRAFİK PARKI	2	2	2	40	40	40
VİALAND	6	6	6	180	200	224
RAHİMİ KOÇ MÜZESİ	-	5	10	-	150	244

**Tablo 28.Spor Kulübü Faaliyetleri**

TAKIM	ANTRENÖR SAYISI			LİSANSLI ÖĞRENCİ SAYISI			BU ALANDA KAZANILAN BAŞARILAR			MEZUN OLDUKTAN SONRA SPORA DEVAM EDEN ÖĞRENCİ SAYISI		
	2021	2022	2023	2021	2022	2023	2021	2022	2023	2021	2022	2023
BASKETBOL	-	-	1	-	-	20	-	-	İLÇE 3.SÜ	-	-	-
VOLEYBOL	-	-	1	-	-	25	-	-	İLÇE 2.SÜ	-	-	-

**Tablo 29.Öğrenci Devam Durumu**

ÖĞRENCİLERİN DEVAM DURUMU			ÖNCEKİ YILDA DEVAMSIZLIKTAN KALAN ÖĞRENCİ SAYISI			SÜREKLİ DEVAMSIZLIK YAPAN ÖĞRENCİ SAYISI			ÖNCEDEN DEVAMSIZ OLUP DA DEVAMI SAĞLAYAN ÖĞRENCİ SAYISI		
2021	2022	2023	2021	2022	2023	2021	2022	2023	2021	2022	2023
92	93	95	-	-	-	18	16	15	1	2	3

**Tablo 29.Sosyal Kulüplerin Çalışması**

SOSYAL KULÜPLER	GERÇEKLEŞTİRDİĞİ PROJELER
ENGELLİLERLE DAYANIŞMA KULÜBÜ	Engelliler haftası programı yapılması
DEĞERLER KULÜBÜ	Fidan dikimi, Gönülden gönüle projesi, Yetim kardeş projesi, En temiz sınıf projesi
SANTRANÇ KULÜBÜ	Satranç turnuvası
SİVİL SAVUNMA KULÜBÜ	Okul afet bilinci oluşturmak için tatbikat yapılması
SPOR KULÜBÜ	Sportif turnuvaların düzenlenmesi
BİLİŞİM İNTERNET KULÜBÜ	Teknolojiyi bilinçli kullanmak için sınıf içi seminer düzenlenmesi
YEŞİLAY KULÜBÜ	Madde Bağımlılığın zararı ile ilgili afiş broşür yarışması
MÜZİK KULÜBÜ	Okul korusu oluşturulması
KÜTÜPHANECİLİK KULÜBÜ	Okul geneli okuma saati planlanması
HAYVANLARI SEVME KORUMA KULÜBÜ	Sokak hayvanları için mama temini
MESLEK TANITMA KULÜBÜ	8.sınıf öğrencileri için seçilebilecek meslekler hakkında yetkili kişilerin okula çağrılarak öğrencilere bilgi verilmesi
GEZİ, TANITIMA VE TURİZM KULÜBÜ	Kültürel ve sanatsal gezilerin düzenlenmesi
TRAFİK GÜVENLİĞİ VE İLK YARDIM KULÜBÜ	Trafik ve afet farkındalık eğitimi düzenlenmesi Topkapı trafik parkına eğitim için öğrenci götürülmesi
GÖRSEL SANATLAR KULÜBÜ	Resim yarışmalarına öğrenci hazırlanması ve resim sergisi düzenlenmesi

**Tablo 30. Personel Devam Durumu**

PERSONE LİN SEVK ALMA DURUMU			ZORUNLU İZİNLER HARİÇ ALINAN İZİN SÜRELERİ			SEVK ALMA SIKLIĞI			HAFTALIK SEVK SAYISI			ALINAN RAPOR SAYISI		
2021	2022	2023	2021	2022	2023	2021	2022	2023	2021	2022	2023	2021	2022	2023
-	-	-	4	2	5	-	-	-	-	-	-	40	48	52

**Tablo 31. Rehberlik Hizmetleri**

YARARLANAN ÖĞRENCİ SAYISI	DİĞER FAALİYETLERİ
845	<ul style="list-style-type: none"><li>Veli bilgilendirme çalışmaları</li><li>Öğretmen seminerleri</li><li>Lise tanıtımları</li><li>Ulusal sınavlar hakkında bilgilendirme çalışmaları</li></ul>



**Tablo 32. Engelli Öğrenciler İçin Kolaylaştırıcı Çalışmalar**

ENGELLİ ÖĞRENCİLERİN SAYISI	ENGEL ÇEŞİTLERİ	YAŞAMINI KOLAYLAŞTIRMAK İÇİN ALINAN ÖNLEMLER
50	<ul style="list-style-type: none"><li>Hafif düzey zihinsel engellik</li><li>Hafif Düzeyde Otizm Spektrum Bozukluğu</li><li>Dil ve Konuşma Güçlüğü</li><li>Özel öğrenme güçlüğü</li><li>Bedensel Yetersizlik</li></ul>	<ul style="list-style-type: none"><li>Sınıflarının giriş katta bulunması</li><li>Lavabolarının ayrı olması</li><li>Bireyselleştirilmiş eğitim planının uygulanması</li><li>Asansörün çalışır hale getirilmesi</li></ul>

**Tablo 33. Okulun Dış Çevre (MEB, Belediye, AB, TÜBİTAK, MEM) Tarafından Düzenlenen Faaliyet Ve Projelere Katılma Ve Bu Projelerden Yararlanma Durumu**

MEB	BELEDİYE	AB	TÜBİTAK	MEM
<ul style="list-style-type: none"><li>ÇED</li><li>ES</li><li>HAR</li><li>EZMİ</li></ul>	<ul style="list-style-type: none"><li>Sıfır Atık</li></ul>	<ul style="list-style-type: none"><li>Famaus</li></ul>	<ul style="list-style-type: none"><li>Tübitak 4006</li></ul>	<ul style="list-style-type: none"><li>Okul Meclis Projesi</li></ul>

### Okul/Kuruma Ulaşım;

Okulumuz merkezi bir konumda bulunmaktadır. Öğrencilerimiz toplu taşıma, servis ya da kişisel araçlarla okulumuza ulaşım sağlamaktadır.

**Tablo 34. Fiziki Mekânlar**

	KULLANIMA UYGUNLUĐU	KULLANILMA SIKLIĐI
SPOR SALONU	X	Sık
ÇOK AMAÇLI SALON	X	Sık
BTS	-	-
LABORATUVAR	X	Sık
SINIFLAR	X	Sık
İDARİ ODALAR	X	Sık
ÖĐRETMENLER ODASI	X	Sık
BİNANIN DIŐ VE İÇ SES YALITIMI	X	Sık
DANIŐMA	X	Sık
ZİYARETÇİ ODASI	-	-

**Tablo 35. Kantine**

KANTİNİN İŐLETİLME BİÇİMİ	İHTİYACI KARŐILAMA DÜZEYİ	OKULA GETİRİŐİ	ÖĐRENCİLERİN DIŐARI GİTMEŐİNİ ÖNLEME DURUMU	FAYDALARI
Őahıs	Yeterli	Var	Öđrencilerimiz okul dıŐına çıkmamaktadır	Öđrencilerin alışveriş için okul dıŐına çıkmamasını sağladığı için güvenlik adına bir sorun oluşmasını engellemektedir.

**Tablo 36. Isınma Durumu**

OKULUN ISITILMA ŐEKLİ	Kalorifer
YAKIT TÜRÜ	Dođalgaz
ISINMANIN TAM SAĐLANIP SAĐLANMADIĐI	Yeterli
SAĐLANAMIYORSA NEDENLERİ	-
KALORİFER GÖREVLİSİNİN EĐİTİMİ	Var
BELGESİ	Var

**Tablo 37. Sivil Savunma**

YANGIN TERTİBATI	Yapılıyor
YANGIN TÜPÜ	Var
İKAZ ALARM ZİLİ	Var
ELEKTRİK TERTİBATININ KONTROLÜ	Yapılıyor
BACA TEMİZLİĞİ	Yapılıyor
KALORİFER KAZANININ TEMİZLİĞİ	Yapılıyor
SİVİL SAVUNMA TATBİKATI	Yapılıyor

**Tablo 38. Okul/Kurumun İş Birliği Yaptığı Kurum Ya Da Kişiler, Okulda Ya Da Okulca Düzenlenen Panel, Konferans Vb. Sunumlar**

OKULUN İŞ BİRLİĞİ YAPTIĞI KURUM YADA KİŞİLER	İlçe Emniyet Müdürlüğü Bahçelievler Belediyesi
OKULDA YADA OKULCA DÜZENLENEN PANEL	-
KONFERANS	-
SUNUMLAR	Bahçelievler Belediyesi Tarafından Trafik Bilinci Ve Deprem Farkındalık Semineri Bahçelievler İlçe Emniyet Müdürlüğü Tarafından En İyi Narkotik Anne Semineri

## 2.8. Çevre Analizi (PESTLE)

Tablo 39. PESTLE Analiz Tablosu

Politik-Yasal etkenler	Ekonomik etkenler
<ul style="list-style-type: none"><li>● Kalkınma Planı ve Orta Vadeli Program,</li><li>● Bakanlık, il ve ilçe stratejik planlarının incelenmesi,</li><li>● Yasal yükümlülüklerin belirlenmesi,</li><li>● Oluşturulması gereken kurul ve komisyonlar,</li><li>● Okul/kurum çevresindeki politik durum.</li></ul>	<ul style="list-style-type: none"><li>● Okul/kurumun bulunduğu çevrenin genel gelir durumu,</li><li>● İş kapasitesi,</li><li>● Okul/kurumun gelirini arttırıcı unsurlar,</li><li>● Okul/kurumun giderlerini arttıran unsurlar,</li><li>● Tasarruf sağlama imkânları,</li><li>● İşsizlik durumu,</li><li>● Mal-ürün ve hizmet satın alma imkânları,</li><li>● Kullanılabilir bütçe</li></ul>
Sosyokültürel etkenler	Teknolojik etkenler
<ul style="list-style-type: none"><li>● Kariyer beklentileri,</li><li>● Ailelerin ve öğrencilerin bilinçlenmeleri,</li><li>● Aile yapısındaki değişimler (geniş aileden çekirdek aileye geçiş, erken yaşta evlenme vs.),</li><li>● Nüfus artışı,</li><li>● Göç,</li><li>● Nüfusun yaş gruplarına göre dağılımı,</li><li>● Hayat beklentilerindeki değişimler (Hızlı para kazanma hırsları, lüks yaşama düşkünlük, kırsal alanda kentsel yaşam),</li><li>● Beslenme alışkanlıkları,</li><li>● Değerler, mesleki etik kuralları vb.</li></ul>	<ul style="list-style-type: none"><li>● Okul/kurumun teknoloji kullanım durumu</li><li>● e- Devlet uygulamaları,</li><li>● Dijital Platformlar üzerinden uzaktan eğitim imkânları,</li><li>● Okul/kurumun sahip olmadığı teknolojik araçlar</li><li>● Personelin ve öğrencilerin teknoloji kullanım kapasiteleri,</li><li>● Personelin ve öğrencilerin sahip olduğu teknolojik araçlar,</li><li>● Teknoloji alanındaki gelişmeler</li><li>● Teknolojinin eğitimde kullanımı</li></ul>
Çevresel Etkenler	
<ul style="list-style-type: none"><li>● Hava ve su kirlenmesi,</li><li>● Nüfus yoğunluğu</li><li>● Trafik yoğunluğu sebebiyle okula ulaşmada problem yaşama</li><li>● Çevrede yoğunluk gösteren hastalıklar,</li><li>● Doğal afetler (deprem kuşağında bulunma, Covid 19, kene vakaları vb.)</li></ul>	

## 2.9. GZFT Analizi

Okulumuzun temel istatistiklerinde verilen okul künyesi, çalışan bilgileri, bina bilgileri, teknolojik kaynak bilgileri ve gelir gider bilgileri ile paydaş anketleri sonucunda ortaya çıkan sorun ve gelişime açık alanlar iç ve dış faktör olarak değerlendirilerek GZFT tablosunda belirtilmiştir. Dolayısıyla olguyu belirten istatistikler ile algıyı ölçen anketlerden çıkan sonuçlar tek bir analizde birleştirilmiştir.

Kurumun güçlü ve zayıf yönleri donanım, malzeme, çalışan, iş yapma becerisi, kurumsal iletişim gibi çok çeşitli alanlarda kendisinden kaynaklı olan güçlülükleri ve zayıflıkları ifade etmektedir ve ayırımıda temel olarak okul müdürü/müdürlüğü kapsamında bakılarak iç faktör ve dış faktör ayırımı yapılmıştır.

Tablo 40. GZFT Listesi

İç Çevre		Dış Çevre	
Güçlü Yönler	Zayıf Yönler	Fırsatlar	Tehditler
ÖĞRENCİLER: Sınavda başarılı öğrencilerin okuması. Teknolojiye meraklı, araştırmacı, gelişime açık öğrencilerin bulunması.	ÖĞRENCİLER: Uzak mesafelerden gelme, sorumluluk bilinci zayıf	POLİTİK: Eğitimi geliştirici politikaların olması	POLİTİK: Ulusal ve uluslararası projelere katılım sağlayamama
ÇALIŞANLAR: Öğretmen kadrosunun deneyimli ve tam olması	ÇALIŞANLAR: Hoşgörü eksikliği, geleneksel öğretim yöntemlerine başvurulması, değişime direnme	EKONOMİK: Okul aile birliğimizin veliler tarafından desteklenmesi	EKONOMİK: Eğitim öğretim çalışmalarının desteklenmesi konusunda mali mevzuatın getirdiği kısıtlar
VELİLER: Velilerin ilgili olması	VELİLER: Çalışan ve ayrı ebeveynlerin çoğunlukta olması, eğitimci kadrosuna saygı eksikliği	SOSYOLOJİK: Sosyo ekonomik düzeyinin yüksek olması	SOSYOLOJİK: Medyanın eğitici görevini yerine getirememesi Mezunlarla iletişimin ve işbirliğinin sağlayacağı avantajları yeterince kullanamama Okul-veli- öğrenci işbirliklerinin yeterli düzeyde olmaması
BİNA VE YERLEŞKE: Okul binasının standartları yakalamış olması	BİNA VE YERLEŞKE: Bina kapasitesinin yetersizliği, yangın merdiveninin dışarıda olmaması, toplanma merkezinin dar olması	TEKNOLOJİK: Yeterli donanımın olması	TEKNOLOJİK: Öğrencilerin teknoloji kullanım seviyelerinin istenen düzeye ulaşmaması
DONANIM: Okul alanının yeterli ve donanımının standartlara yakın olması	DONANIM: Donanımsal eksik bulunmamaktadır.	MEVZUAT-YASAL: Mevzuatın takibi ve uygulanabilirliği	MEVZUAT-YASAL: Akademik alanda küresel rekabet baskısı Eğitim öğretim çalışmalarının nitelikli çıktılara ve girişimcilik konularına yönlendirilememesi
BÜTÇE: Maddi imkânlar ihtiyaçları karşılayabilmekte	BÜTÇE: Donanımsal eksik bulunmamaktadır.	EKOLOJİK: Anayola ve toplu taşıma araçlarına yakınlığı	EKOLOJİK: Okulun fiziksel donanımının yetersiz olması
YÖNETİM SÜREÇLERİ: Kurumsal kimliği yansıtan ve uyumlu	YÖNETİM SÜREÇLERİ: Öğrenci sayısının fazla olması sebebiyle olumsuzluklar ortaya çıkmaktadır.		
İLETİŞİM SÜREÇLERİ: Sağlıklı bir diyalog kurma	İLETİŞİM SÜREÇLERİ: Okulun kalabalık olması sebebiyle iletişim engelleri ortaya çıkmaktadır		

## 2.10. Tespit ve İhtiyaçların Belirlenmesi

Tablo 41. Tespit ve İhtiyaçları Belirlenmesi

Durum Analizi Aşamaları	Tespitler	İhtiyaçlar
<b>Uygulanmakta Olan Stratejik Planın Değerlendirilmesi</b>	Uygulanmakta olan stratejik planla ilgili yeterli değerlendirme yapılmadığı tespit edilmiştir.	Kısa periyotlarda durum analizi için toplantılar düzenlenerek planın uygulanabilirliğinin değerlendirilmesi.
<b>Paydaş Analizi</b>	Dış paylarla iletişim çok güçlü değildir.	Dış paydaşları daha aktif hale getirmek için görüşmeler yapılması.
<b>Okul İçi Analiz</b>	Sosyal faaliyetler öğrenci sayısına oranla yetersizdir.	Öğrencilerin aktif olarak katılacağı sosyal faaliyetlere ağırlık verilmesi.

### **3. GELECEĞE BAKIŞ**

Okul Müdürlüğümüzün Misyon, vizyon, temel ilke ve değerlerinin oluşturulması kapsamında öğretmenlerimiz, öğrencilerimiz, velilerimiz, çalışanlarımız ve diğer paydaşlarımızdan alınan görüşler, sonucunda stratejik plan hazırlama ekibi tarafından oluşturulan Misyon, Vizyon, Temel Değerler; Okulumuz üst kurulana sunulmuş ve üst kurul tarafından onaylanmıştır.

#### **3.1. Misyon**

Gelişime açık kadromuz ve sahip olduğumuz donanım ile öğrencilerimizi Atatürk ilke ve inkılaplarına bağlı, milli değerlerimizi benimseyen ve koruyan, kendini gerçekleştirebilen, 21. yüzyılın gerektirdiği bilgi ve becerilere sahip, sosyal hayata hazır; çağdaş ve laik gençler yetiştirmektir.

#### **3.2. Vizyon**

Küreselleşen dünyada öğrencilerimizi çağdaş uygarlık düzeyinin üstüne çıkaracak bir eğitim öğretim anlayışıyla örnek lider bir eğitim kurumu olmak..

#### **3.3. Temel Değerler**

- 1) Nitelikli eğitim
2. Bireysel öğrenme ve becerileri desteklemek
3. Açıklık ve erişilebilirlik
4. Hesap verilebilirlik
5. Etkili okul içi ve dışı iletişim
6. Sabırlı, hoşgörülü ve kararlılık,
7. Liyakat,
8. Kültürel ve sanatsal duyarlılık ile sportif beceri
9. Karşılıklı güven ve dürüstlük,
10. Kültür öğelerine bağlılık,
11. Eğitimde süreklilik anlayışı,
12. Adaletli performans değerlendirme,
13. Bireysel farkları dikkate almak,
14. Kendisiyle ve çevresi ile barışık olmak,
15. Doğa ve çevreyi koruma bilinci,

## 4. AMAÇ, HEDEF VE PERFORMANS GÖSTERGESİ İLE STRATEJİLERİN BELİRLENMESİ

### 4.1. Amaç, Hedef Ve Performans Göstergesi İle Stratejilerin Belirlenmesi

Tablo 42. TEMA: Eğitim-Öğretime Erişim ve Katılım

TEMA: Eğitim-Öğretime Erişim ve Katılım	
Okul/Kurum Türü: Ortaokul	
<b>Amaç 1</b>	A1. Öğrencilerin eğitim öğretime etkin katılımlarıyla donanımlı olarak bir üst öğrenime geçişi sağlanacaktır.
<b>Hedef 1</b>	H1. Öğrenme kayıpları önleyici çalışmalar yapılarak azaltılacaktır.
<b>Performans Göstergeleri</b>	PG 1.1.1. Bir eğitim ve öğretim yılında destekleme ve yetiştirme kurslarına kayıt yaptıran öğrenci oranı (%) PG 1.1.2. Destekleme ve yetiştirme kurslarına devam eden öğrencilerin katılım sağladığı derslerin not ortalaması PG 1.1.3. 20 gün ve üzeri özürsüz devamsızlık yapan öğrenci oranı (%) PG1.1.4. 20 gün ve üzeri özürlü devamsızlık yapan öğrenci oranı (%)
<b>Stratejiler</b>	S1. Öğrencilerin genel derslerdeki kazanım eksiklikleri tespit edilerek destekleme ve yetiştirme kurslarıyla akademik yeterliklerinin artırılması sağlanacaktır. S2. Dijital platformlar aracılığıyla öğrencilerin tamamlayıcı ve destekleyici eğitim almaları sağlanacaktır. S3. DYK'lara yönelik ders içeriklerine katkı sağlayacak etkinlik, okuma vb aktivitelerin zenginleştirilmesi sağlanacaktır. S4. DYK içerikleri öğrencinin hazır bulunuşluk seviyesi dikkate alınarak hazırlanacaktır. S5. Öğrencilerin devamsızlık nedenleri tespit edilerek devamsızlığa neden olan etmenler giderilecektir.



**Tablo 43. Amaç, Hedef, Gösterge ve Stratejilere İlişkin Kart Şablonu**

<b>Amaç 1</b>	Öğrencilerin eğitim öğretime etkin katılımlarıyla donanımlı olarak bir üst öğrenime geçişi sağlanacaktır.
<b>Hedef 1.1</b>	Öğrenme kayıpları önleyici çalışmalar yapılarak azaltılacaktır.

<b>Performans Göstergeleri</b>	<b>Hedef e Etkisi*</b>	<b>Başlangı ç Değeri**</b>	<b>1. Yıl</b>	<b>2. Yıl</b>	<b>3. yıl</b>	<b>4. Yıl</b>	<b>5. Yıl</b>	<b>İzleme Sıklığı</b>	<b>Rapor Sıklığı</b>
<b>PG 1.1.1</b>	%35	%15	%25	%35	%45	%55	%65	6 ay	1 yıl
<b>PG 1.1.2</b>	%25	%65	70	75	80	85	90	6 ay	1 yıl
<b>PG 1.1.3</b>	%25	%7	%6	%5	%4	%3	%2	6 ay	1 yıl
<b>PG 1.1.4</b>	%15	%6	%5	%4	%3	%2	%1	6 ay	1 yıl
<b>Koordinatör Birim</b>	Okul İdaresi, Ders Öğretmenleri								
<b>İş birliği Yapılacak Birimler</b>	Rehberlik Servisi, Öğrenci Velileri.								
<b>Riskler</b>	1 DYK'nın sadece 8. Sınıflar için açılması. 2 Teknoloji bağımlılığının öğrenme üzerindeki olumsuz etkileri. 3 salgın hastalıkların yaygınlaşmasından kaynaklı devam problemi.								
<b>Stratejiler</b>	S1. Öğrencilerin genel derslerdeki kazanım eksiklikleri tespit edilerek destekleme ve yetiştirme kurslarıyla akademik yeterliklerinin artırılması sağlanacaktır. S2. Dijital platformlar aracılığıyla öğrencilerin tamamlayıcı ve destekleyici eğitim almaları sağlanacaktır. S3. DYK'lara yönelik ders içeriklerine katkı sağlayacak etkinlik, okuma vb aktivitelerin zenginleştirilmesi sağlanacaktır. S4. DYK içerikleri öğrencinin hazır bulunuşluk seviyesi dikkate alınarak hazırlanacaktır. S5. Öğrencilerin devamsızlık nedenleri tespit edilerek devamsızlığa neden olan etmenler giderilecektir.								
<b>Maliyet Tahmini</b>	68.500,00 TL								
<b>Tespitler</b>	1 Öğrenciler ölçme değerlendirme sonucunda kazanım eksikliklerine odaklanmamaktadır. 2 Yaygın hastalık sonucunda artan devamsızlar öğrencilerin müfredatın gerisinde kalmasına sebep olmaktadır.								
<b>İhtiyaçlar</b>	1 Ölçme değerlendirme evraklarının her öğrenciyle paylaşılıp, eksiklerin tespit edilip sınıf ortamında giderilmesi. 2 Hastalık sebebiyle fazla devamsızlık yapan öğrencilerle ek çalışma yapılması.								

**Tablo 44. Eğitim ve Öğretimde Kalite**

<b>TEMA: Eğitim ve Öğretimde Kalite</b>	
<b>Okul/Kurum Türü: Ortaokul</b>	
<b>Amaç 2</b>	A2. Öğrencilere medeniyetimizin ve insanlığın ortak değerleriyle çağın gereklerine uygun bilgi, beceri, tutum ve davranışlar kazandırılacaktır
<b>Hedef 2</b>	H2. Öğrencilerin bilimsel, kültürel, sanatsal, sportif ve toplum hizmeti alanlarında ders dışı etkinliklere katılım oranı artırılabacaktır.
<b>Performans Göstergeleri</b>	PG 2.2.1. Okulda bir eğitim ve öğretim döneminde bilimsel, kültürel, sanatsal ve sportif alanlarda en az bir faaliyete katılan öğrenci oranı (%) PG 2.2.2. Bir eğitim ve öğretim yılında en az iki sosyal sorumluluk ve toplum hizmeti çalışmalarına katılan öğrenci oranı (%) PG 2.2.3. Bir eğitim ve öğretim yılında yerel, ulusal ve uluslararası proje, yarışma vb. etkinliklere katılan öğrenci oranı (%)
<b>Stratejiler</b>	S1. Her bir öğrencinin bir kulüp faaliyetinde aktif olarak yer alması sağlanarak kulüp faaliyetlerinin etkinliği artırılabacaktır. S2. Öğrencilerin seviyelerine uygun olarak toplumsal sorunların çözümüne katkı sağlamak ve farkındalık oluşturmak amacıyla afet ve acil durum, çevre, eğitim, spor, kültür ve turizm, sağlık ve sosyal hizmetler alanlarında toplum hizmeti faaliyetlerine katılımları artırılabacaktır. S3. Okul bünyesinde yarışmalar düzenlenecektir. S4. Diğer kurum ve kuruluşlarla iş birliği içerisinde yürütülen bilimsel, sosyal, kültürel, sanatsal ve sportif alanlardaki faaliyetler artırılabacaktır. S5. Okul bünyesinde etkinlikler düzenlenecektir. S6. Öğrencilerin yerel, ulusal ve uluslararası proje ve yarışmalara katılımları teşvik edilecektir.

**Tablo 45. Amaç, Hedef, Gösterge ve Stratejilere İlişkin Kart Şablonu**

<b>Amaç 2</b>	Öğrencilere medeniyetimizin ve insanlığın ortak değerleriyle çağın gereklerine uygun bilgi, beceri, tutum ve davranışlar kazandırılacaktır.
<b>Hedef 2.1</b>	Öğrencilerin bilimsel, kültürel, sanatsal, sportif ve toplum hizmeti alanlarında ders dışı etkinliklere katılım oranı artırılacaktır.

<b>Performans Göstergeleri</b>	<b>Hedef e Etkisi*</b>	<b>Başlangı ç Değeri**</b>	<b>1. Yıl</b>	<b>2. Yıl</b>	<b>3. yıl</b>	<b>4. Yıl</b>	<b>5. Yıl</b>	<b>İzleme Sıklığı</b>	<b>Rapor Sıklığı</b>
<b>PG 2.1.1</b>	%40	%30	%30	%40	%50	%60	%70	6 ay	1 yıl
<b>PG 2.1.2</b>	%30	%5	%10	%15	%20	%25	%30	6 ay	1 yıl
<b>PG 2.1.3</b>	%30	%7	%10	%15	%20	%25	%30	6 ay	1 yıl
<b>Koordinatör Birim</b>	Okul İdaresi								
<b>İş birliği Yapılacak Birimler</b>	Kulüp Öğretmenleri, Ders Öğretmenleri, Rehberlik Servisi.								
<b>Riskler</b>	Öğrencilerde sosyal medya ve teknoloji bağımlılığının artması. Öğrenci sayısının fazla olması.								
<b>Stratejiler</b>	S1. Her bir öğrencinin bir kulüp faaliyetinde aktif olarak yer alması sağlanarak kulüp faaliyetlerinin etkinliği artırılacaktır. S2. Öğrencilerin seviyelerine uygun olarak toplumsal sorunların çözümüne katkı sağlamak ve farkındalık oluşturmak amacıyla afet ve acil durum, çevre, eğitim, spor, kültür ve turizm, sağlık ve sosyal hizmetler alanlarında toplum hizmeti faaliyetlerine katılımları artırılacaktır. S3. Okul bünyesinde yarışmalar düzenlenecektir. S4. Diğer kurum ve kuruluşlarla iş birliği içerisinde yürütülen bilimsel, sosyal, kültürel, sanatsal ve sportif alanlardaki faaliyetler artırılacaktır. S5. Öğrencilerin yerel, ulusal ve uluslararası proje ve yarışmalara katılmaları teşvik edilecektir.								
<b>Maliyet Tahmini</b>	122.500,00 TL								
<b>Tespitler</b>	1 Kulüp çalışmalarının rahatça yapılacağı fiziksel alanlar yetersizdir.								
<b>İhtiyaçlar</b>	1 Sosyal kulüp çalışmalarına uygun fiziksel ortamın sağlanması.								

Tablo 46. Kurumsal Kapasite

<b>TEMA: Kurumsal Kapasite</b>	
<b>Okul/Kurum Türü: Ortaokul</b>	
<b>Amaç 3</b>	A3. Okulun eğitimin temel ilkeleri doğrultusunda niteliğini arttırmak amacıyla kurumsal kapasite geliştirilecektir.
<b>Hedef 3</b>	H3. Eğitim ve öğretimin sağlıklı ve güvenli bir ortamda gerçekleştirilmesi için okul sağlığı ve güvenliği geliştirilecektir.
<b>Performans Göstergeleri</b>	PG 1.1 Okulda yaşanan kaza sayısı PG 1.2 Bağımlılıkla mücadele ile ilgili konularda eğitim alan öğrenci ve öğretmen sayısı PG 1.3 Akran zorbalığı ve siber zorbalıkla ilgili konularda eğitim alan öğretmen, öğrenci ve veli sayısı PG 1.4 Sağlıklı beslenme ve obezite ile ilgili konularda verilen eğitim alan öğrenci, öğretmen ve veli sayısı PG 1.5 Hijyen, gıda güvenliği, bulaşıcı hastalıklar ile ilgili konularda verilen eğitim alan öğrenci, öğretmen ve personel sayısı
<b>Stratejiler</b>	S1 Eğitim ortamları iş sağlığı ve güvenliği yönergesine uygun hâle getirilecektir. S2 Öğrenci, öğretmen ve velilerde farkındalık oluşturmak için bağımlılıkla mücadele, akran zorbalığı, siber zorbalık, sağlıklı beslenme ve obezite, hijyen, bulaşıcı hastalıklar ve gıda güvenliği gibi konularda alan uzmanları ile iş birliğinde eğitimler düzenlenecektir. S3 Doğa, insan ve teknoloji kaynaklı (deprem, sel, heyelan, yangın, çığ ve salgın hastalıklar vd.) afetlere karşı gerekli tedbirlerin alınması için çalışmalar yapılacaktır. S4 Doğa, insan ve teknoloji kaynaklı (deprem, sel, heyelan, yangın, çığ ve salgın hastalıklar vd.) konularında alan uzmanları ile iş birliğinde öğretmen ve öğrencilere farkındalık eğitimleri verilecektir.

**Tablo 47. Amaç, Hedef, Gösterge ve Stratejilere İlişkin Kart Şablonu**

<b>Amaç 3</b>	Okulun eğitimin temel ilkeleri doğrultusunda niteliğini arttırmak amacıyla kurumsal kapasite geliştirilecektir.
<b>Hedef 3.1</b>	Eğitim ve öğretimin sağlıklı ve güvenli bir ortamda gerçekleştirilmesi için okul sağlığı ve güvenliği geliştirilecektir.

<b>Performans Göstergeleri</b>	<b>Hedef e Etkisi*</b>	<b>Başlangı ç Değeri**</b>	<b>1. Yıl</b>	<b>2. Yıl</b>	<b>3. yıl</b>	<b>4. Yıl</b>	<b>5. Yıl</b>	<b>İzleme Sıklığı</b>	<b>Rapor Sıklığı</b>
<b>PG 3.1.1</b>	%25	45	35	25	15	10	5	6 ay	1 yıl
<b>PG 3.1.2</b>	%20	465	650	850	1100	1300	1500	6 ay	1 yıl
<b>PG 3.1.3</b>	%20	330	450	700	900	1100	1400	6 ay	1 yıl
<b>PG 3.1.4</b>	%15	235	400	600	800	1000	1200	6 ay	1 yıl
<b>PG 3.1.5</b>	%20	600	750	900	1150	1350	1500	6 ay	1 yıl
<b>Koordinatör Birim</b>	Okul İdaresi								
<b>İş birliği Yapılacak Birimler</b>	Rehberlik Servisi, Öğrenci Velileri.								
<b>Riskler</b>	Öğrenci sayısının fazla olması sebebiyle verilen eğitimlerin herkese ulaşmaması.								
<b>Stratejiler</b>	S1 Eğitim ortamları iş sağlığı ve güvenliği yönergesine uygun hâle getirilecektir. S2 Öğrenci, öğretmen ve velilerde farkındalık oluşturmak için bağımlılıkla mücadele, akran zorbalığı, siber zorbalık, sağlıklı beslenme ve obezite, hijyen, bulaşıcı hastalıklar ve gıda güvenliği gibi konularda alan uzmanları ile iş birliğinde eğitimler düzenlenecektir. S3 Doğa, insan ve teknoloji kaynaklı (deprem, sel, heyelan, yangın, çığ ve salgın hastalıklar vd.) afetlere karşı gerekli tedbirlerin alınması için çalışmalar yapılacaktır. S4 Doğa, insan ve teknoloji kaynaklı (deprem, sel, heyelan, yangın, çığ ve salgın hastalıklar vd.) konularında alan uzmanları ile iş birliğinde öğretmen ve öğrencilere farkındalık eğitimleri verilecektir.								
<b>Maliyet Tahmini</b>	127.500,00 TL								
<b>Tespitler</b>	1 Öğrenci velilerinin verilen eğitimlere çok katılım sağlamaması. 2 Alanında uzman kişilerin yaptığı eğitim sayılarının azlığı.								
<b>İhtiyaçlar</b>	1 Öğrenci velileriyle birebir görüşmeler yapılarak eğitimlere katılımın artırılması. 2 Uzman kişilerin vereceği eğitim sayılarının artırılması.								

## 4.2.Maliyetlendirme

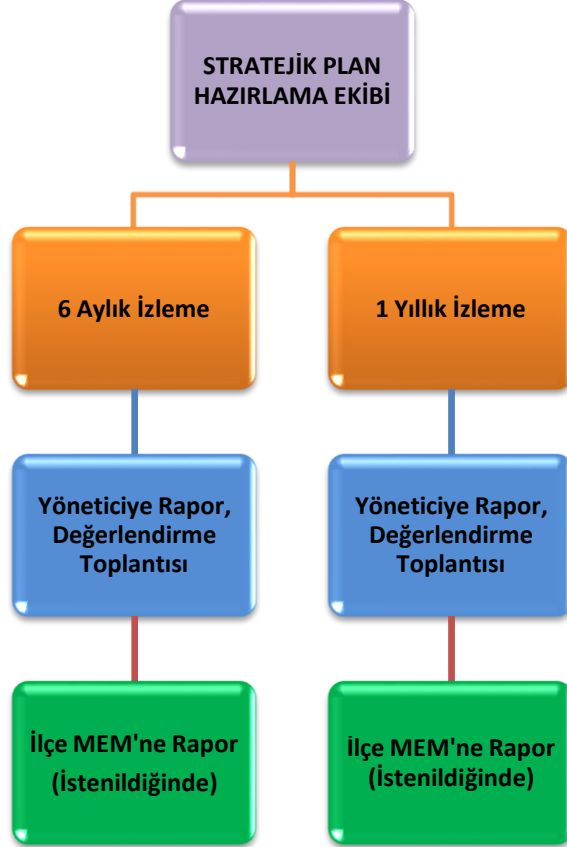
Hedef stratejilerini gerçekleştirmek üzere öngörülen faaliyetlerin tahmini bütçelerinden yola çıkılarak stratejilerin yaklaşık maliyetleri ortaya konmuştur. Bütün stratejik hedefler için ilgili stratejilerin yaklaşık maliyetleri toplanarak tahmini stratejik hedef maliyetleri hesaplanmıştır. Bütün stratejik amaçlar için ilgili stratejik hedeflerin yaklaşık maliyetleri toplanarak tahmini stratejik amaç maliyeti belirlenmiştir. Tahmini Kaynaklar Analizinden yararlanılarak kurumumuzun 5 yıllık hedeflerine ulaşılabilmesi için planlanan faaliyetlerin Tahmini Maliyet Analizi yapılmıştır.

Tablo 48. Tahmini Maliyet Tablosu

	2024	2025	2026	2027	2028	Toplam Maliyet
<b>Amaç 1</b>	9000	10000	12000	17500	20000	68500
<b>Hedef 1.1</b>	9000	10000	12000	17500	20000	68500
<b>Amaç 2</b>	15000	20000	25000	30000	32500	122500
<b>Hedef 2.1</b>	15000	20000	25000	30000	32500	122500
<b>Amaç 3</b>	15000	20000	25000	30000	37500	127500
<b>Hedef 3.1</b>	15000	20000	25000	30000	37500	127500
<b>Genel Yönetim Giderleri</b>	39000	50000	67000	77500	25000	318500
<b>TOPLAM</b>	78000	100000	134000	160000	172000	637500,00 TL

## 5. İZLEME VE DEĞERLENDİRME

Okulumuz 2024-2028 Stratejik Planı izleme ve değerlendirme çalışmalarında 5 yıllık Stratejik Planın izlenmesi ve 1 yıllık gelişim planının izlenmesi 6 aylık gelişim planının izlenmesi olarak üçlü bir ayrıma gidilecektir.



Stratejik planın izlenmesinde 6 aylık dönemlerde izleme yapılacak denetim birimleri, il ve ilçe millî eğitim müdürlüğü ve Bakanlık denetim ve kontrollerine hazır halde tutulacaktır

